

## POLONYA'NIN YERALTI ENERJİ KAYNAKLARI VE MADEN ZENGİNLİKLERİ

Muammer ÇETİNÇELİK

*Maden Tetkik ve Arama Enstitüsü, Ankara*

ÖZET. — Bu yazıda, Polonya'nın yeraltı enerji kaynakları ile başlıca maden cevherleri havzaları gözden geçirilmiş ve istihsal kapasiteleri tetkik edilmiştir.

### GİRİŞ

Bu yazı, 15-24 Eylül 1964 tarihlerinde Polonya'nın Varşova şehrinde katıldığım «XXXV inci Milletlerarası Endüstriyel Kimya Kongresi»'nden dönüşümde, gerek toplantı esnasında yapılan ilmî tebliğlerden ve gerekse kongre sonunda Polonya'nın muhtelif bölgelerine yapılan teknik ekskürsionlardan elde edilen bilgilere dayanılarak hazırlanmıştır.

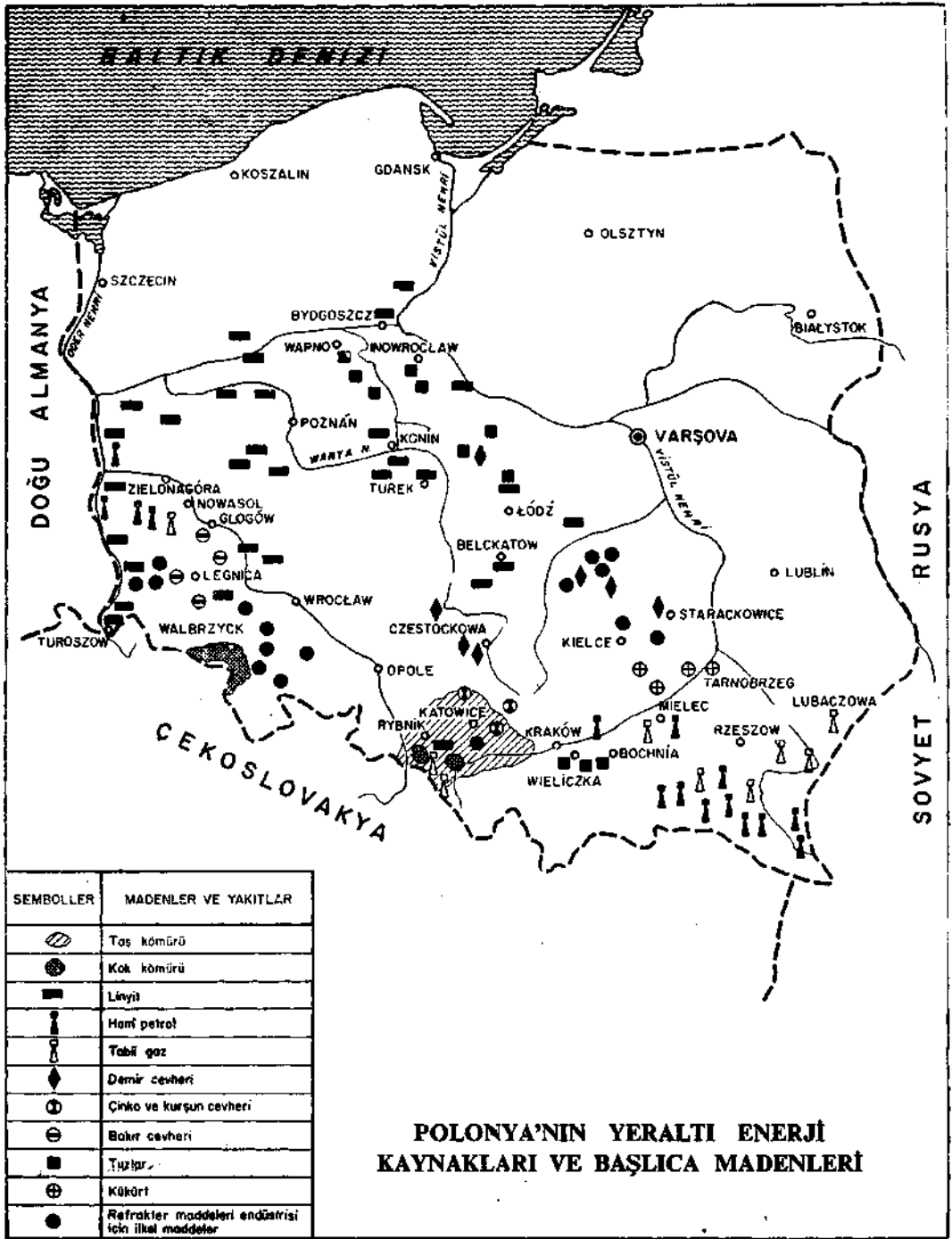
### COĞRAFİ DURUM

Polonya, Orta Avrupa'nın kuzeydoğu kısmında yer alan ve bugünkü yüzölçümü 312 000 km<sup>2</sup> kadar olan bir memleketdir. Polonya'nın halihazırdaki nüfusu 30.5 milyonu aşmaktadır. Memleketin güneyinde, batı kesimde Sudetler ve doğu kesimde ise Karpatlar bulunur. Karpat eteklerinden itibaren Baltık denizine kadar geniş bir ova yayılır. Zaten Polonya'daki geniş ve mümbit ovalar, memleketin dörtte üçünden fazlasını kaplar. Polonya'nın en önemli akarsuları Vistül (Wisla) ve Oder (Odra) nehirleridir.

Polonya'ya Birinci Dünya Harbinden sonra, Baltık sahilinde küçük bir bölge verilmiştir. «Polonya Koridoru» denilen bu küçük kıyı, Almanya'nın Doğu Prusya bölgesini asıl Almanya'dan ayırıyordu. Esasen İkinci Dünya Harbinin çıkmasına sebep olan anlaşmazlıklardan biri de bu koridor meselesi olmuştur. Polonyalılar bu dar kıyıda Gdynia limanını kurmuşlardı. Fakat bu Dünya Harbinden sonra, Polonya Almanya'nın aleyhine olarak genişlemiş ve Baltık'ta geniş bir kıyıya sahip olmuştur. Buna karşılık, ülkenin doğu kesimleri de Sovyetler Birliği'ne eklenmiştir. Bu suretle Polonya, âdeta batıya doğru yer değiştirmiştir ve bazı şehirlerin bulunduğu eski Alman topraklarını sınırları içine almıştır. Polonya'nın başlıca büyük şehirleri başta 1 140 000 nüfuslu Varşova (Warszawa) olmak üzere Krakow, Lodz, Poznan, Wrocław, Gdansk, Szczecin, Bydgoszcz ve Katowice şehirleridir.

### MADENLER

Son yıllarda metal endüstrisi alanında önemli adımlar atılmış bulunan Polonya'da bugün en az 30 madenin genişletme ve geliştirme plânı hazırlanmıştır. Çinko ve kurşun istihsalı mühimdir. Son zamanlarda dünyaca zengin kükürt damarları bulunmuştur.



Ayrıca Avrupa piyasasında önemli rol oynayacak kalite ve miktarda bakır verecek zengin küprifer jizmanların da bulunduğu zikre değer. Maden işletmelerinde modern metodların süratle tatbiki yoluna gidilmesi de kararlaştırılmıştır.

Polonya'da çıkarılan muhtelif maden cevherlerine ait istihsal ve rezerv durumları şöyle gözden geçirilmiştir :

**Demir**

Polonya'nın Krakow ve Czestochova bölgelerinin kuzey ve doğu kesimleri başlıca demir cevherleri merkezidir. Demir istihsal durumu, Polonya'da fevkalâde değildir. Az ve düşük tenörlü demir cevherleri mevcuttur. Cevherler ancak % 30 metal ihtiva eder. Demir istihsalı bugün Polonya ihtiyacının ancak % 15 ini karşılamaktadır. Demir cevheri istihsalı, 1965 yılında 3 100 000 tona çıkartılacaktır. Ham demir istihsalı ise, geçen 1963 yılı 5 310 000 tona yükselmiştir. Geçen yıllara ait demir istihsal durumları ise şöyledir:

<i>Yıllar</i>	<i>Demir cevheri (ton)</i>	<i>Ham demir (ton)</i>
1936-38 (ortalaması)	707 000	729 000
1952	1 027 000	1 782 000
1953	1 345 000	2 299 000
1954	1 450 000	2 500 000
1957	1 994 000	3 430 000
1958	2 173 000	3 592 000
1959	2 014 000	4 088 000
1960	2 180 000	4 254 000
1961	2 386 000	4 427 000
1962	2 430 000	4 950 000

**Çelik**

Çelik istihsalı bakımından bugün Polonya, dünya istihsalinin % 2.2 sini vermektedir. Halihazırda Polonya'daki çelik istihsalı 8 milyon tonu aşmıştır. 1965 te de 9 milyon ton çelik istihsal edilebileceği tahmin ediliyor ki, bu da Polonya'ya dünyada dokuzuncu sırayı veriyor. Polonya'nın çelik istihsalı 1938 yılına nazaran altı misli artmıştır. Krakow civarında kurulan muazzam metalurjik kombina, Avrupa'nın en önemli ve dünyada mevcut 20 büyük siderürji merkezi arasına girmektedir. Burada yıllık istihsal, 2 200 000 tonu aşmaktadır. Bu tesislerde birçok özel bileşimli çeliklerin imaline de çalışılmaktadır. Szczecin çelikhaneşi, Polonya'nın en büyük siderürji tesislerinden birisidir. Yıllık kapasitesi 1 100 000 ton pikten aşağı olmıyan yeni bir yüksek fırının beşincisinin Krakow yakınındaki Lenin Çelik Fabrikalarında, inşasına da başlanmıştır. Bu fırın da 1964 yılı sonlarına doğru faaliyete geçecektir.

Geçmiş yıllara ait, Polonya'nın çelik istihsalı şöyledir :

<i>Yıllar</i>	<i>İstihsal (ton)</i>
1936-1938 ortalaması	1 340 000
1946	1 219 000
1952	3 183 000
1953	3 597 000
1954	3 875 000
1957	5 304 000
1958	5 642 000
1959	6 160 000
1960	6 650 000
1961	7 234 000
1962	7 685 000

### Çinko

Polonya'da çinko cevheri çoktur. Bilhassa yukarı Silezya bölgesinde bol miktarda istihsal edilir. Zaten Polonya'da XVIII inci yüzyıldan beri çinko çıkarılmaktadır. Polonya'da metasomatik kurşun-çinko yataklarının teletermal tipi mevcuttur. Ekonomik olarak en mühim grup olan bu tipler, bilindiği gibi, dünya çinko istihsalinin yarısını ve kurşun istihsalinin de büyük bir kısmını temin ederler. Yukarı Silezya'da kavkılı kalker içinde, tabakamsı yatakların çoğu çinko bakımından zengindir ve ortalama olarak % 14-15 çinko ve % 3 kurşun ihtiva eder. Byton, Chrzanow ve Olkusz bölgelerinde bulunan çinko cevherlerinin tenörü ise % 6 kadardır.

Polonya'da metalik çinko istihsali, muhtelif geçmiş yıllara göre şöyledir :

<i>Yıllar</i>	<i>İstihsal (ton)</i>
1934 .....	93 000
1936 .....	92 500
1939 .....	115 000
1940 .....	120 000
1955 .....	140 000
1959 .....	168 000
1960 .....	175 500
1961 .....	182 000
1962 .....	181 000

### Kurşun

Uzun zamandan beri Polonya'da kurşun çıkarılmaktadır. Byton ve Olkusz bölgelerinden çıkarılan cevherlerin kurşun muhtevası % 1.5 tur. Çinko ve kurşun cevheri istihsali: 1959 yılında 2 156 000 ton; 1960 ta 2 460 000 ton; 1961 de 2 470 000 ton idi. Bugün bu istihsal 2 900 000 tonu aşmıştır. Metalik kurşun istihsali ise: 1955 yılında 23 000 ton, 1959 da 38 700 ton, 1960 ta 39 600 ton ve 1962 de ise 42 000 tonu aşmıştır.

### Kadmiyum

Silezya bölgesinde çıkarılan kadmiyum miktarı Polonya için yeterdir ve bir miktar ihraç da edilmektedir. Kadmiyumun istihsal miktarı hakkında kesin bir rakam vermek maalesef güçtür.

### Gümüş

Polonya'nın gümüş madenleri, Tarnowskie Gory şehri civarında bulunur. Bu kıymetli cevherlerin mevcudiyeti XIII üncü yüzyıldan beri bilinmektedir.

### Nikel

Polonya'nın yegâne nikel madenleri işletmesi, Krakow'un güneyinde ve Klodzka'nın kuzeyindeki Szklary endüstri şehrinde bulunmaktadır.

### Alüminyum

Polonya'da alüminyum istihsaline İkinci Dünya Savaşından sonra başlamıştır. 1959 yılında metalik alüminyum istihsali 22 800 ton, 1960 ta 26 000 ton ve 1961 de de 28 000 ton idi.

1962 yılında alüminyum cevher istihsalı 48 000 tonu aşmıştır ki, bu da dünya alüminyum istihsalinin % 1 i demektir.

### Bakır

Polonya'da bakır, ancak ikinci Dünya Savaşından sonra Aşağı Silezya'da istihsal olunmaya başlandı. Fakat bakır filizlerinin tenörleri düşüktür. İstihsal miktarı ise, bugün metalik bakır olarak 26 000 tonu aşmıştır. Fakat Polonya'nın ihtiyacına cevap veremez ve bir miktar bakır ithal edilir. 1957-58 yıllarında Aşağı Silezya'da keşfolunan Legnica, Lobin ve Glogow bölgesindeki istihsal artacak ve Avrupa ve Birleşik Amerika'daki bakır tenörlerine yaklaşacaktır. Fakat buralardaki tesisler ancak 1966 da tam randımanla çalışmaya başlayacaktır. 1970 te yıllık istihsal saf metal halinde 100 000 tona yaklaşacaktır. Böylece Polonya bu alanda da beşinci veya altıncı sırayı alacak ve bakırı bol miktarda ihraç edebilecektir. Onun için Polonya'da bakır cevheri çıkarma ve izabe işine büyük önem verilmekte ve bakırdan yana kendine yeter hale gelmeye hızla çalışılmaktadır. 1966 da istihsale girecek olan Lobin Bakır Madeni, gümüş, kobalt, vanadyum nikel, molibden, çinko ve kurşun da ihtiva etmektedir. Son beş yıllık kalkınma plânına göre, bütün bakır işletmelerindeki flotasyon tesislerinin büyütülmesine, indirip bindirme ve taşıma işlerinin tamamıyla mekanize ve otomatize edilmesinde gayrete karar verilmiştir. Bakır cevheri istihsalı 1965 te 2.5 milyon tona ulaştırılacaktır. Elektrolitik bakır istihsalı de 1962 de % 8.6 bir artışla 24 100 ton olmuştur.

Geçmiş yıllara ait bakır istihsalı şöyledir :

<i>Yıllar</i>	<i>Bakır cevheri (ton)</i>	<i>Metalik bakır (ton)</i>
<b>1959</b>	<b>1 538 000</b>	<b>17 500</b>
<b>1960</b>	<b>1 759 000</b>	<b>21 700</b>
<b>1961</b>	<b>1 900 000</b>	<b>22 200</b>
<b>1962</b>	<b>2 125 000</b>	<b>24 100</b>

### Kükürt

Bugün, kükürt madenciliği de Polonya maden endüstrisinin belli başlı bir kolunu teşkil eder. Vistül nehrinin her iki kıyısında zengin kükürt depozitleri tesbit edilmiştir. Bu nehir kenarında bulunan Tarnobrzeg şehri, bundan dolayı bir kimya endüstrisi merkezi haline gelmiştir. 1960 ta ilk parti istihsale girilmiş olup, ileride bütün memlekete yetecek ve hattâ ihracı mümkün olacak miktarlara ulaşılması muhtemeldir. Kükürtlü cevher istihsal miktarı, 1961 de 1 150 000 ton iken, 1962de 2 100 000 tona yükselmiştir. Gelecek yıl sonunda istihsalin 6 800 000 tona çıkacağı tahmin edilmektedir, öyleki; sadece Piaseczno havzasındaki kükürt istihsalı 1965 yılında 400 000 ton civarında olacaktır. Bu bölgede, Polonya ve Çekoslovakya devletleri müştereken muazzam bir kükürt zenginleştirme tesisi kuracaklardır.

## KÖMÜR MADENLERİ

Dünyada istihsal itibariyle altıncılığı alan ve dünyanın kömürce en zengin memleketleri arasında olan Polonya, halen 30 yabancı memlekete kömür satmaktadır. 1961 yılı ihracatı 18 000 000 tona balığ olmuştur. Polonya'da maden kömürü istihsalini arttırmaya büyük dikkat ve gayret sarfediliyor. Polonya'daki taşkömürü istihsalı, bugün

114 milyon tona yaklaşmıştır. Diğer geçmiş yıllara ait taşkömürü istihsal miktarları ise, aşağıda gösterilmiştir :

<i>Yıllar</i>	<i>İstihsal (ton)</i>
1936-1938 ortalaması .....	34 689 000
1946 .....	47 300 000
1951 .....	81 990 000
1952 .....	84 440 000
1953 .....	88 700 000
1954 .....	91 300 000
1955 .....	94 500 000
1956 .....	95 635 000
1957 .....	94 095 000
1958 .....	94 983 000
1959 .....	99 106 000
1960 .....	104 438 000
1961 .....	106 600 000
1962 .....	109 600 000

Yani, Polonya, bugün dünya taşkömür istihsalinin % 5 inden fazlasını vermektedir. Polonya'da kömür istihsalı İkinci Dünya Savaşından sonra 2.1 defa artmıştır. Böylece Polonya, 1945 ten 1963 e kadar toplam olarak 560 milyon ton taşkömürü istihsal etmiştir. Polonya'da hemen hemen bütün taşkömürü ocakları yeraltındadır. 1962 yılı sonuna doğru 16 adet yeni yatak, geliştirme safhasında idi ve 1964 te de yeni açılacak ocaklar üzerinde çalışmalar yapılmaktadır.

Son 20 yıl zarfında, Rybnik civarında zengin koklaşabilen kömür veren jizmanlar keşfedilmiştir. 1000 metre derinliğe kadar olan katlar nazarı itibara alınarak, bugün Polonya'da taşkömürü rezervinin 85 milyar ton civarında olduğu hesaplanmıştır. Polonya'da kömür madenciliğinin en büyük tek projesi Rybnik'teki kok kömürü kombinasıdır.

Linyit de taşkömürü yanında, Polonya milli endüstrisinde ve ekonomisinde mühim bir rol oynar. Linyit işletmeleri hep açık işletmedir ve her birinin verimleri yılda takriben 1.5 milyon ton kadardır. Yapılan jeofizik prospeksiyonlar, bu cins yakıtın bilhassa Lodz yakınında Belchatow bölgesinde bulunduğunu ispata ve hattâ Legnica civarında geniş rezervlerin keşfine imkân vermiştir.

Polonya'da linyit istihsal durumu, muhtelif yıllara göre şöyledir :

<i>Yıllar</i>	<i>İstihsal (ton)</i>
1951 .....	4 000 000
1952 .....	6 200 000
1953 .....	6 900 000
1954 .....	7 100 000
1956 .....	6 103 000
1957 .....	5 954 000
1958 .....	7 540 000
1959 .....	9 260 000
1960 .....	9 330 000
1961 .....	10 300 000
1962 .....	11 100 000

Linyit istihsalinin 1964 yılı sonunda 14 milyon tonu aşacağı ve 1965 yılında da 27 milyon tonu bulacağı tahmin edilmektedir. Bazı yerlerde linyit kömürleri, yakınında inşa edilmiş bulunan elektrik santralleri tarafından sarfedilmektedir. Meselâ, Polonya'nın en büyük ve Avrupa'nın üçüncü büyük santrali, Nysa Luzycka üzerinde bulunan Turozjow bölgesinde kurulmuştur. Konin havzasında da böyle bir işletme mevcuttur. Bugün bilinen linyit rezervleri 6.5 milyar ton civarındadır.

Polonya'da kok imalâtı şöyledir :

<i>Yıllar</i>	<i>İstihsal (ton)</i>
1952 .....	7 360 000
1953 .....	7 870 000
1954 .....	8 000 000
1959 .....	10 600 000
1960 .....	11 900 000
1961 .....	12 500 000
1962 .....	13 100 000

Walbrzych civarında kurulan kok fabrikaları yakınında porselen ve kristal cam eşya fabrikaları da kurulmuş bulunmaktadır.

#### PETROL VE TABİİ GAZ

Polonya, petrol bakımından o kadar zengin bir memleket değildir. Kendisine lâzım olan akar yakıtın bir kısmını ve hattâ bazı petrol türevlerini dışarıdan ithal etmek zorundadır. Polonya'da halihazırda mevcut prodüktif petrol ve tabii gaz bölgeleri beş kısma ayrılır. Bunlar: Ustrzyki, Krosno, Gorlice, Sanok ve Partynia bölgeleridir. En önemli ham petrol istihsal havzası, Karpatlar'ın petrol bölgesi merkezi olan Krosno, tabii gaz istihsal havzası ise Sanok bölgesidir. Gorlice de Polonya petrol endüstrisinin beşiği sayılır. Zaten 1853 yılında, Ignacy Lukaszewicz adında Polonyalı bir kimyager, ham petrolün rafinajı için bir usul bulmuş ve hattâ bir de petrol lâmbası keşfetmişti.

Polonya'da muhtelif yıllara ait ham petrol istihsal miktarları şöyledir :

<i>Yıllar</i>	<i>İstihsal (ton)</i>
1937 .....	501 300
1946 .....	116 700
1950 .....	161 900
1958 .....	173 000
1959 .....	175 000
1960 .....	194 000
1961 .....	202 000
1962 .....	203 500
1963 .....	195 000

1963 yılının Ekim ayında işletmeye açılan Przyjazn Transeuropeen Pipe-line'inin Sovyet Rusya sınırı ile Plock arasında bulunan 149 mil uzunluğundaki kısmından gelen Sovyet ve Romanya petrolü, Polonya'nın mevcut beş ham petrol rafinerisini beslemektedir. Bugün Plock ham petrol tesislerinin yanında bir de petrokimya endüstrisi kurulmuştur. Buradaki tesislerin toplam ham petrol işleme kapasitesi yakında 3.5 milyon

tona çıkarılmış olacaktır. Polonya, 1962 yılında dışarıdan 1 02 000 ton ham petrol (1 084 000 tonu Sovyetler Birliği'nden) ve 2 601 000 ton da petrol türevi (1 950 100 tonu Sovyetler Birliği'nden) ithal etmiştir. Bu miktarlardan ham petrol ithali 1963 te 1 400 000 tonu ve petrol türevleri ithali de 2 750 000 tonu bulmuştur. 1961-65 devresi beş yıllık kalkınma ve gelişme plânına göre, petrokimyasal maddeler alanında yapılacak ilerlemeler Polonya'ya büyük gelirler sağlayacaktır.

Polonya'da tabii gaz kaynaklarından da faydalanılmaktadır. Son zamanlarda Polonya'nın güneyinde, Lubaczow bölgesinde de yeni tabii gaz jizmanları keşfolunmuştur.

Polonya'da bugüne kadar çıkarılan tabii gaz istihsal durumu şöyle sıralanabilir :

<i>Yıllar</i>	<i>İstihsal</i>
1937 .....	0.5 milyon metre küb
1946 .....	149.3 » » »
1950 .....	182.5 » » »
1962 .....	820.8 » » »
1963 .....	980.0 » » »

Tabii gaz istihsalinin 1965 yılında 1 148 milyon metre kübe ulaşacağı tahmin edilmektedir. Bugün Polonya'da mevcut tabii gaz rezervinin 11 582 milyon metre küb civarında olduğu hesaplanmıştır.

#### KİMYA ENDÜSTRİSİ HAMMADDELERİ

Polonya'da istihsal edilen tuzlar (sodyumlu ve potasyumlu), fosfatlar, baritin, anhidrit, marn, silis, jips, kalker, kükürlü maddeler, tebeşir, ham petrol ve tabii gaz, kimya endüstrisi için en önemli ilkel maddelerdir. Polonya'da kimya endüstrisinin dev adımlarla gelişmesini temin gayesiyle yeraltı enerji kaynaklarından olan ham petrol ve tabii gaz ile maden cevherlerinin kıymetlendirilmesine büyük hızla çalışılmaktadır. Zaten bugün Polonya, dünyada istihsal ve ehemmiyet dolayısıyla kimya endüstrisinde onuncu sırayı işgal etmektedir.

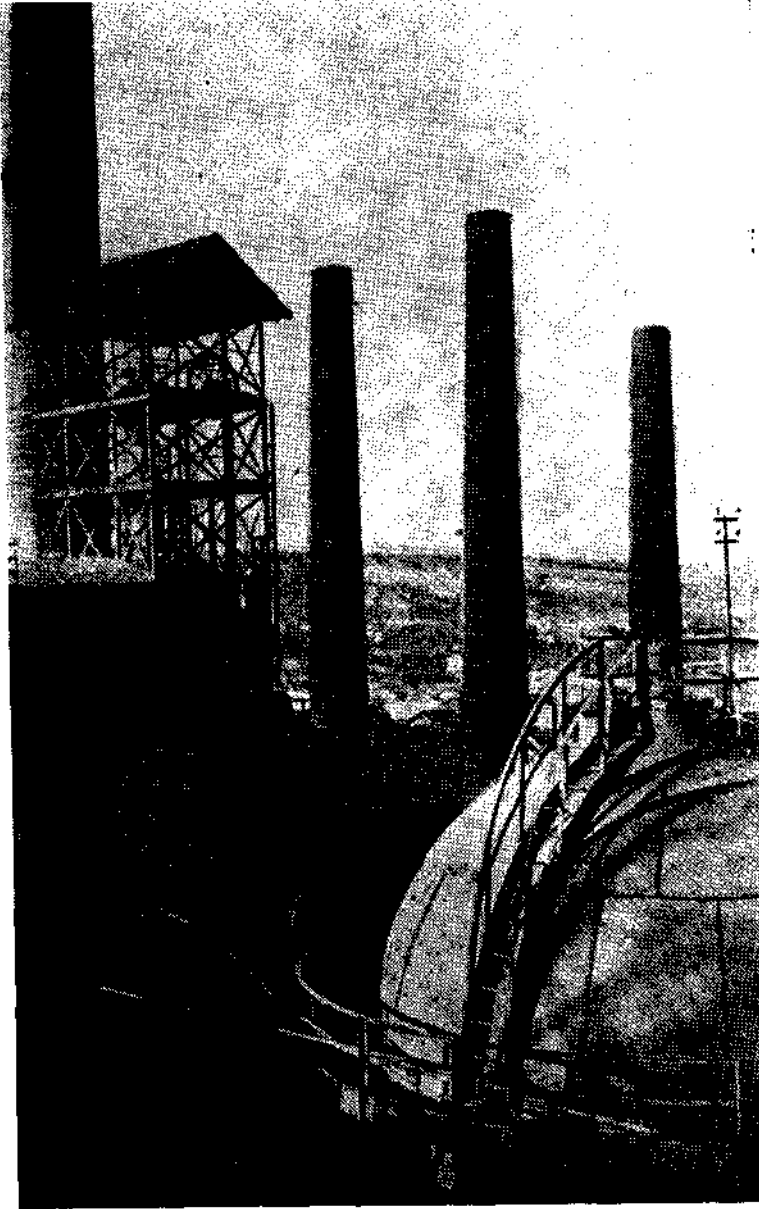
Polonya'da kaya tuzu istihsali, 1960 a nazaran 1963 te % 10 artmıştır. Krakow şehri yakınında bulunan Wieliczka kaya tuzu yatakları Avrupa'nın en eski tuz yataklarıdır ve X uncu yüzyıldan beri bilinmektedir. Varşova ve Poznan şehirleri arasında uzanan bölgenin orta kısmında bulunan Klodowa'daki potaslı tuzlar fabrikası da büyük önemi haizdir. Çimento istihsaline gelince, 1962 yılında 7 544 000 tonluk bir kapasiteye varılmıştır. Bu endüstri kolunda da Polonya, dünyada onuncu sırayı işgal etmektedir. Zaten çimento endüstrisinin büyük bir kısmı İkinci Dünya Savaşından sonra gelişmiştir. Başlıca büyük çimento fabrikaları arasında : Wierzlica, Chelm, Odra ve Wiek tesislerini zikredebiliriz. Kimya endüstrisi için istihsal edilen madensel kimyasal maddelerin istihsal durumları aşağıdaki tabloda teferruatıyla gösterilmiştir. Bu tabloda gösterilen kalker ve jips istihsalinden kimya endüstrisi için 1962 yılında 874 000 ton kalker ve 22 600 ton jips kullanılmıştır.



**Eski «Boryslaw» petrol kuyularından bir görünüş. Bu bölgenin petrol kuyuları, Karpatlar'ın eteğinde ve Drohobycz'den 12 km uzakta bulunur.**

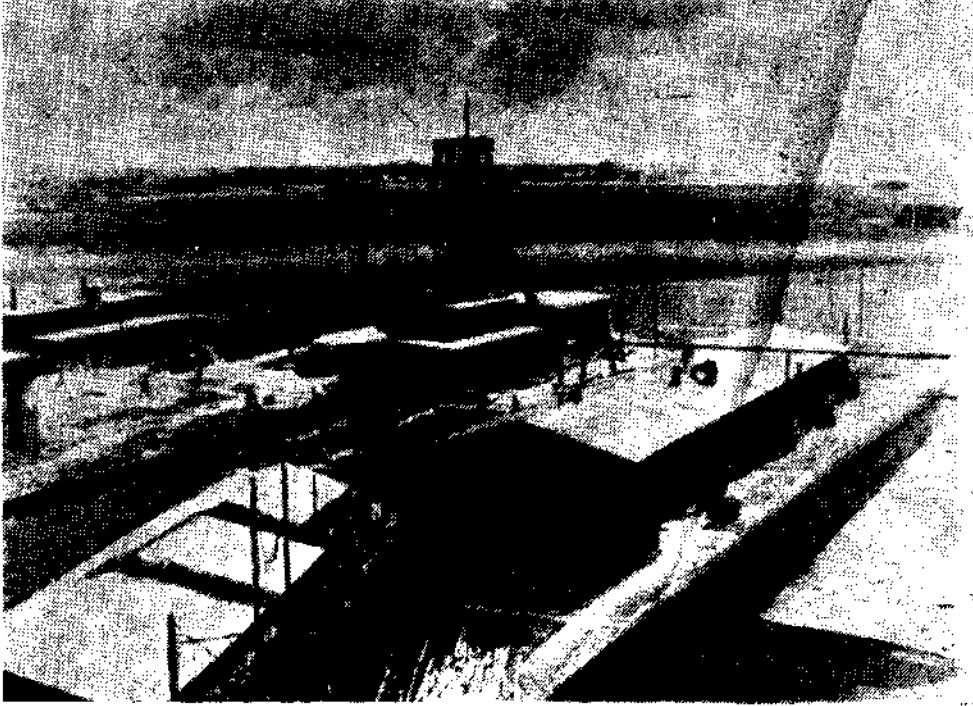


**«Janowa Dolna» taşocaklarından bir görünüş. Burada prizmatik bazaltların formasyonu fevkalâde bir manzara arzeder.**

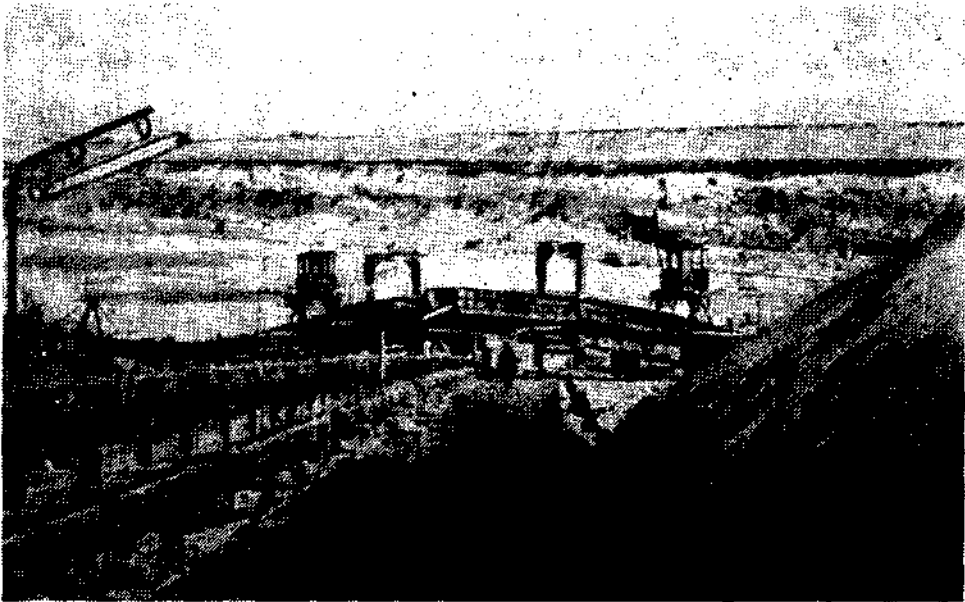


Polonya'nın en büyük «Sizzein» Çelikhanesinden bir görünüş.

Muammer ÇETİNÇELİK



**Klodawa'daki kaya tuzu madenleri işletmesinden bir görünüş.**



**Piaseczno'daki kükürt madenleri işletmesinden bir görünüş.**

**Polonya'da kimya endüstrisi için gerekli ilkel hammaddeler  
istihsali (bin ton olarak)**

<i>Hammaddeler</i>	<i>Y I L L A R</i>			
	<i>1937</i>	<i>1946</i>	<i>1950</i>	<i>1962</i>
Kaya tuzu (NaCl tenörü)	258.8	227.0 221.9	339.0 328.4	608.5 577.0
Tuzlu sular	343.9	555.0	1 666.4	4 313.4
Fosfatlar (P <sub>2</sub> O <sub>5</sub> tenörü)	9.8	—	7.9 1.1	55.9 7.8
Kükürtlü maddeler (S tenörü)	— 10.4	27.4 10.4	90.4 34.4	2 082.0 445.9
Baritin (BaSO <sub>4</sub> tenörü)	—	1.0 1.0	8.2 7.8	48.1 45.2
Kalker	1 192.3	3 877.6	5 350.0	20 195.3
Jips	—	57.3	110.0	784.2
Anhidrit	—	—	—	211.5

NETİCELER

Son 18 yıl içinde Polonya da kimya endüstrisi, bu memleketin millî ekonomisinde üçüncü derecede önemi haiz bir seviyeye yükselmiştir. Polonya'nın maden kömürü ve kükürt yatakları olsun, petrol ve tabii gaz kaynakları olsun, istihsal miktarlarındaki artış kimya endüstrisinde yeni hamleler yapılmasına esas teşkil etmektedir. Varşova'nın kuzeybatısında bulunan Plock Rafinerisi civarında kurulan petrokimya tesislerinin 1965 yılı sonunda 6 milyon tonluk bir istihsal yapacağı tahmin edilmektedir. Ayrıca, tabii gazdan faydalanmak için kurulacak iki adet petrokimya tesisinin de inşasına başlanmıştır. Beş yıllık yeni kalkınma plânı ile daha birçok kimya fabrikasının kurulması da kararlaştırılmıştır. Bilindiği gibi, çok zengin kömür yataklarına sahip bulunan Polonya, kömür katranından yüzlerce organik kimya maddesi istihsal etmekte ve bunları dünyanın her tarafına ihraç etmektedir.

Bugün Polonya madenleri, metalürji endüstrisi ihtiyacının ancak % 30 unu karşılamaktadır. Meselâ, manganez ve boksit tamamen dışarıdan ithal ediliyor. Kimya endüstrisine ait fosforun % 30 u da ithal edilmektedir. Polonya'dan yılda 17 milyon ton kömür ihraç edilmektedir (dünyada birinci). 1962 de çinko ve alaşımlarının ihracı ise, 84 000 tonu bulmuştur (dünyada dördüncü). Aynı yıl ihraç ettiği kükürt miktarı ise 103 000 tondur (dünyada beşinci sırada).

Polonya kimya endüstrisi halen 9 000 mühendis, 13 000 teknisyen ve 200 000 kalifiye işçi kullanmaktadır. 500 e yakın kimyager 60 a yakın araştırma merkezinde ve 4 000 teknik uzman da 33 adet tesis etüd ve proje merkezinde çalışmaktadır.

Polonya, atom endüstrisi için gerekli olan ham nükleer madenlerin büyük bir kısmını Sovyet Rusya'dan ve Çekoslovakya'dan temin etmektedir.