

Umumi Maden Durumu

[1939] Senesinde Madencilik.

T Ü R K İ Y E :

Memleketimizde maden işlerinin hükümetimizin birinci plânda bir işi olarak inkişaf ettiğini baş yazımızda Millî Şefimizin ve Başvekilimizin değerli cümlelerle tebarüz ettirmiş bulunuyoruz.

TAŞKÖMÜR:

Hükümetimizin teşebbüsü üzerine ormanlarımızı korumak maksadile memleketin dahilinde maden kömürü istimalini tamim propagandası semeresiz kalmamıştır. 1935 yılından beri dahilî kömür sarfiyatımız mütamadî bir şekilde yükselmektedir. Meselâ 1935 senesi sarfiyatı 100 olarak kabul edilirse 1938 de istihlâkimiz aşağı yukarı 130 u bulmuştur.

Mecmuamızın 1939 senesi 4 üncü sayısındaki Karabük Demir ve Çelik fabrikalarına hasrettiğimiz makalede fabrikaların tam bir kapasite ile çalıştığı takdirde gündelik kok sarfiyatınının 660 ton olduğuna ve aynı zamanda kok fırınlarının günlük kapasitesi olan 1.135 ton maden kömürünü yüksek fırın için istimale salih kok haline getirdiğine işaret etmiştik. Bu fabrikalarımızın senede 360 gün çalıştığını farzederek senevî kömür sarfiyatı tahminen 400.000 tonu tutacaktır. Şimdiye kadar dahilî imraratımızın % 24,3 (1938 de 286.000 tonu) Devlet Demiryolları ve % 12,5- i (1938 de 146.300 tonu) deniz seyriseferimiz tarafından istihlâk edilmekte idi. Karabükteki kok fırınının senevî kömür ihtiyacı aşağı yukarı demir ve deniz yolları sarfiyatına tekabül ettiğinden dahilî kömür müstehlikleri arasında birinci mevkii olacağı aşikârdır. 1939 senesinde bazı yeni demiryol hatlarımızın işletmeğe açılması da memleket kömür sarfiyatınının artmasına sebep olacaktır. Bu vaziyeti gözönünde tutan Hükümetimiz Ereğli-Zonguldak havzasından azamî istifade maksadile kömür ocaklarını devletleştirerek teşkilâtlandırılması ve istihsale yeni bir hız verilmesi uğrunda bazı mühim teşebbüsatta bulunmaktadır.

Ereğli-Zonguldak havzasının aylara göre tanzim edilen istihsâl münhanisine bakılırsa ayların ayrı ayrı randımanında büyük fark ve teşevvüş mevcut olduğu göze çarpmaktadır. Meselâ 1938 senesi ikinci kânun ayında 227.000 tonu bulan istihsal şubatta % 31,72 nisbetinde azalarak 144.000 tona düşmüştür ve yine birinciteşrin

1938 de 229.000 tonu bulan istihsal bir ay sonra % 40 azalarak 136.000 tona düşmüştür. Bu da amele kadrosunun daimî olmamasından ileri gelmektedir. Sıhî ve modern şartlarla daimî amele temin edilmek gibi ancak devlet eliyle bir hal çaresi bulunacak sebeplerden ileri gelen bu meseleye Başvekilimiz el koymuş bulunmaktadır.

Eti Bank tarafından işletilmekte olan Ereğli Kömürleri şirketinin istihsali 1937 de 471.050 tondan 1938 senesinde 763.456 tona çıkmıştır. Bu teşekkül memleketimizin 1938 yılındaki taşkömür istihsalâtında aşağı yukarı % 30 nisbetinde iştirak etmektedir. Umum istihsalâtın

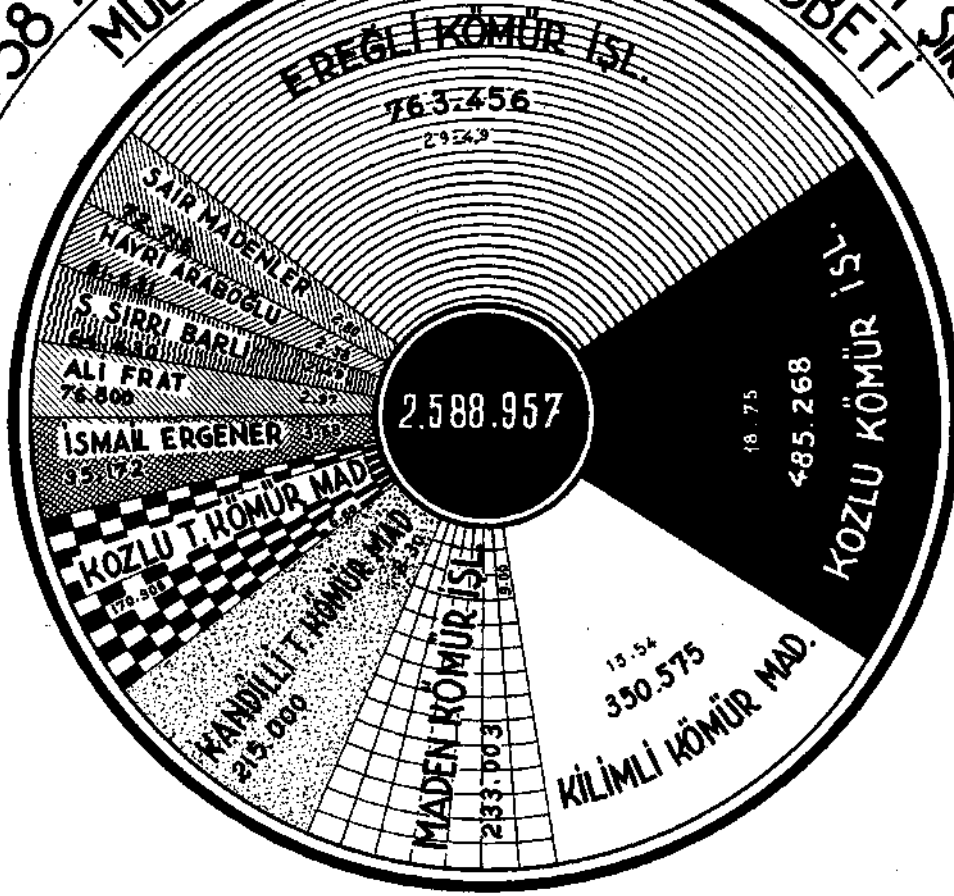
mütebakisi olan % 70 onaltı münferit şirket ve eşhasa aittir. Son seneler zarfında maden isleri bir füzyon'a doğru gitmekte ve maden işleyen şirket ve eşhas sayısı azalmağa yüz tutmaktadır. Bunların sayısı 1936 senesinde 28 iken 1937 de 22 ve 1938 de 16 ya inmiştir. Hususî işletmelerin esas sermayeleri 20.000 lira ile

400.000 lira arasında temevvüç etmektedir. Bazı işletmelerin senevî istihsali 6 - 700 tonu aşmamaktadır. Havzamızın bu derece parçalanması teşkilâtlandırma ile yeknesak sevk ve idaresi için büyük bir mania teşkil etmektedir. Bundan dolayı *Başvekilimiz Dr. Refik Saydam'm* son tasarruf haftasında işaret buyurdıkları gibi «havzada istihsali bir elde toplamak gibi daha cezri bir tedbire müstacelen baş vurulması zarureti» aşikârdır.

Şimdi Ereğli - Zonguldak havzasının kömür istihsalâtına gelelim. 1938 ilk 10 ayında 2.191.071 ton olan istihsalâtımız 1939 yılının aynı devresinde 88.040 ton çoğalarak 2,279.111 tonu bulmuştur. Umum istihsâlden 1.494.057 tonu dahilî ve haricî piyasaya imrar edilmiştir. 1939 yılının ilk 10 aylık imrarat yekûnu 1938 in aynı aylarına nazaran % 6,2 nisbetinde yani 87.353 ton bir tezeyüd kaydetmektedir. Bilhassa memleket dahilindeki maden kömürü istihlâki 1938 e nazaran 204.162 ton yani % 18,7 nisbetinde bir artış göstererek 1.298.440 tona baliğ olmuştur. Bu da dahilî kömür sarfiyatının her sene evvelki seneye nisbetle daha fazlaştığına işaret eder.



1938 YILI TASHKÖMÜR İSTİHSALATININ MÜESSESELERİNE GÖRE % NİSBETİ



1939 yılının ilk 10 aylık kömür istihsalâtının aylara göre taksimini aşağıya yazıyoruz. (Ton üzerinden)

Aylar	Tuvenan İstihsalât	Dahili İmarat	Harici Satış	İmarat Yekünü
İkinci Kânun	247.325	141.898	15.550	157.448
Şubat	194.226	82.342	14.696	97.038
Mart	258.149	122.820	21.448	144.268
Nisan	210.239	169.326	29.100	198.427
Mayıs	259.979	153.607	30.050	183.657
Haziran	252.463	134.993	37.796	172.689
Temmuz	194.974	108.307	17.166	125.473
Ağustos	211.542	109.173	20.066	129.239
Eylül	239.504	143.264	3.747 *	147.011
İlk Teşrin	210.710	132.710	5.997	138.707
Yekün	2.279.111	1.298.440	195.617	1.494.057

(*) Hamule satışları yoktur.

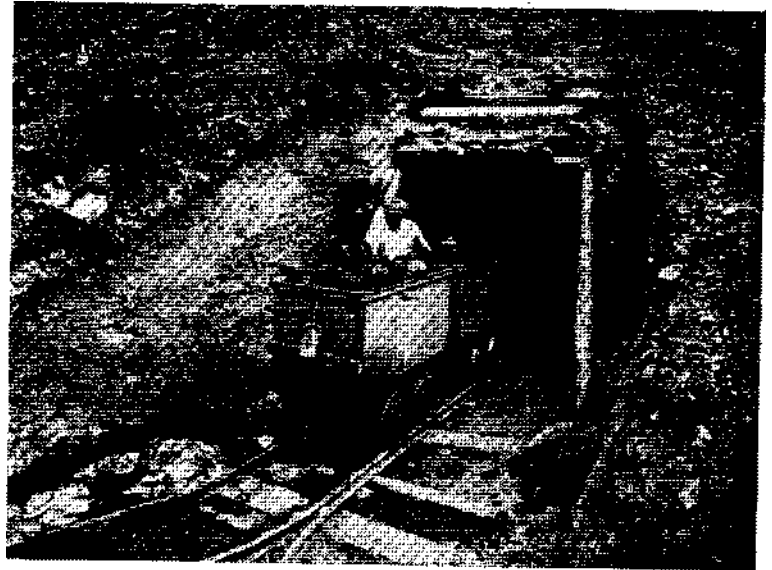
Değirmisaz Linyit Havzasında:

Linyit tabakaları yer sathına
çıkılmış bir halde.



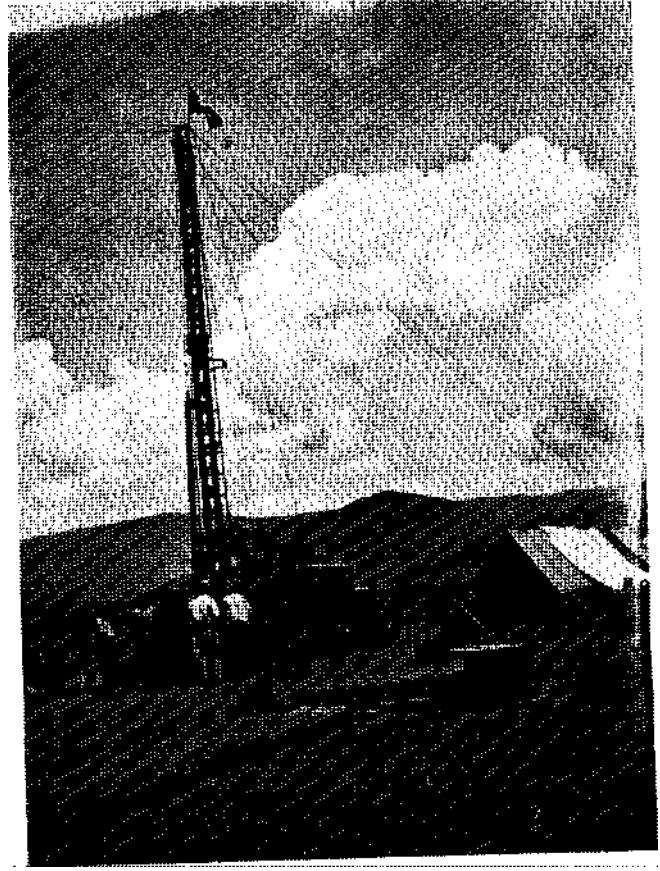
Ocakta kazma ile linyit
çıkarılırken.

Linyit ocağı ağı ve ocaktan
linyit nakliyatı.



Hatay'da Petrol Aramaları:

Metea petrol arama kampı.



Sondaj makinesi faaliyet esnasında.

Memleketimizin maden kömürü sarfiyatındaki sistematik bir artış neticesinde 6.9.1939 tarihli bir kararname ile taşkömür ve maden mahrukat ihracatı, ecnebi gemilerine verilen ihrakiye hariç olmak üzere, yasak edilmiş ve 31.7.1939 tarihli bir emirname ile kok kömürlerinden alınmakta olan 7.5 lira gümrük resmi 2 liraya indirilmiştir. Eylül bidayetinden itibaren kömür ihracatının tahdidi ve dahilî sarfiyatın artması yüzünden ecnebi memleketlere kömür satışıımız azalarak 1939 ilk 10 ay zarfında ancak 195.617 tonu bulmuştur. Bu miktar 1938 in aynı devresine düşen 312.426 tondan % 37,4 nisbetinde veya 116.809 ton bir tenakus göstermektedir.

1939 senesi ilk 10 ay zarfında maden kömürünün memleketlere göre ihracatı aşağıdaki cetvelde yazılıdır.

Memleketler	1938	1939	Memleketler	1938	1939
Almanya	1.994	1.406	Nakli yekûn	175.337	130.964
Brezilya	26.009	22.500	İtalya	66.747	25.854
Bulgaristan	--	151	Mısır	1.476	1.209
Cezair	—	1.466	Norveç	85	—
Danimarka	216	—	Romanya	8.345	820
Franca	137.071	95.871	Suriye	10.593	4.990
Hollanda	681	—	Yugoslavya	—	275
İngiltere	9.136	9.385	Yunanistan	49.842	31.505
İsveç	230	184			
Yekûn	175.337	130.964	Yekûn	312.426	195.617

Taşkömürden maada Zonguldak havzası 1939 yılının ilk 10 ayında dahilî piyasaya 50.721 ton Türk antrasiti ve 13.356 ton briket imrar etmiştir.

LİNYİT:

Memleketin linyit istihsalinde de 1932 senesinden itibaren sistematik bir artış kayde şayandır. 1936 da 95.800 tonu bulan linyit imraratı 1938 de 129.300 tona çıkmış. 1939 yılında da bu inkişaf kendisini muhafaza ederek ilk 10 ay zarfında aşağı yukarı 100.000 tonu bulmuştur. Memleketin linyit istihsalâtında ehemmiyetli bir rol oynayan Soma işletmeleri Eti Bank tarafından satın alınmıştır. Eti Bank tarafından şimdiye kadar işletilmekte bulunan Değirmisaz ve Tavşanlı havzalarının 1939 ilk 10 ay zarfındaki linyit istihsalâtı cem'an 38.679 tona baliğ olmuştur. Bu miktarın 19.473 tonu Değirmisaz ve 19.206 tonu Tavşanlı işletmelerine düşmektedir.

PETROL ARANMASI :

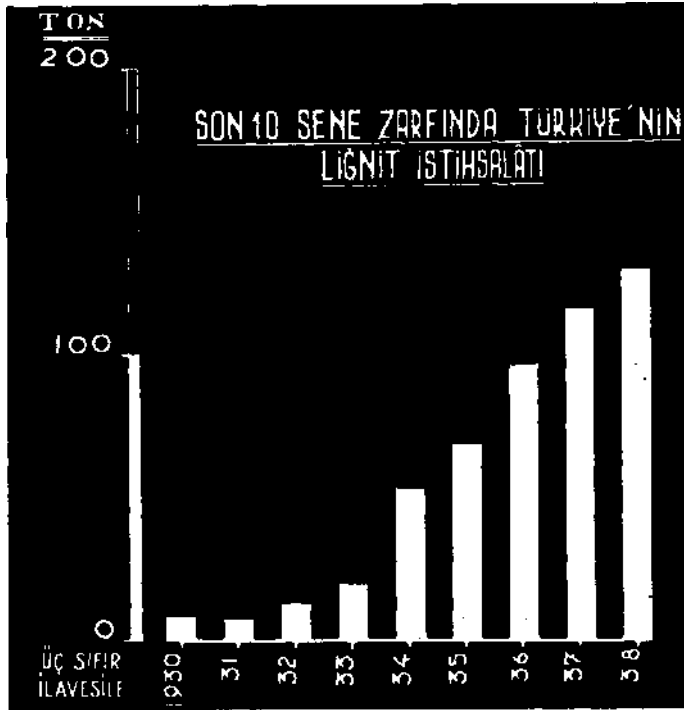
Jeolojik bünye bakımından petrol bulunması müsait mıntakalarda Başvekilimizin ifade buyurdukları gibi «*Petrol aramalarına devam olunmaktadır.*» Bilhassa 1934-1937 seneleri zarfında Hatay hududları dahilinde Irak Petrol Kumpanyası tarafından arama teşebbüsü yapılarak 138 - 140 metre derinliğindeki üç stürüktür sondajından

sonra terk edilen sahalarda Enstitümüzün Petrol gurupu kendi müstakil görüşünü tesbit maksadile çalışmalara devam etmektedir.

METALLER:

Metal cevherlerimizden memleketimizin ekonomisinde büyük bir rol oynayacak olan Divrik cevheri istihsali 1939 senesinin ilk 11 ayında 228.394 tona baliğ olmuştur. Bu cevherin 137.323 tonu Karabük Demir ve Çelik fabrikalarına sevk edilmiştir.

Bugüne kadar yapılan sondajlar neticesinde Divriğin 35 milyon sür bir rezerve malik olduğu anlaşılmıştır.



Memleketimizin mühim bir döviz kaynağı olan krom cevheri satışlarımıza gelince 1939 yılının ilk 10 ay zarfında yuvarlak rakamla 180.000 ton kromit ihraç edilmiştir. 1938 senesinin aynı aylarına isabet eden miktar 173.812 tondur. Binaenaleyh 1939 yılının ilk 10 ayında 1938 in aynı devresine nazaran 6.045 ton bir fazlalık mevcuttur.

Umum kromit ihracatımızda % 43 ile Eti Bank birinci, % 25 ile Türk Maden Şirketi ikinci derecede gelmektedir.

Eti Bank krom cevheri madenleri (Şark Krom) umum istihsaldeki hissesini son bir sene zarfında

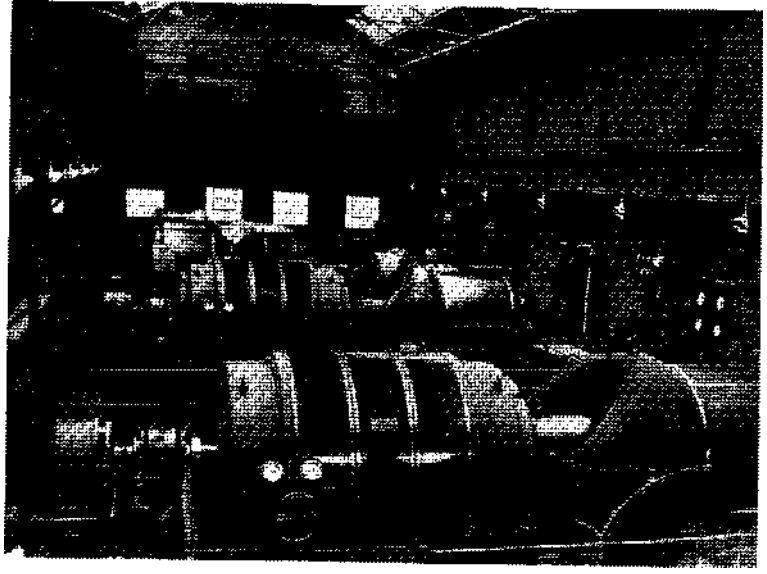
% 37 den % 43 e çıkarmağa muvaffak olmuşken, Fethiye şirketinin istihsâl hissesi aynı zaman zarfında % 25 den % 17 ye inmiştir. Eti Bank Şark Kromları 1939 ilk 10 ayında 92.968 ton krom cevheri istihsâl etmiş ve bu miktardan 78.046 tonunu ecnebi memleketlere ihraç etmiştir.

1938 ve 1939 yılları ilk 10 ay zarfındaki krom cevheri ihracatının memleketlere göre tevezzüü bervechi atidir. (Metrik ton üzerinden):

Memleketter	1938	1939	Memleketter	1938	1939
Almanya	55.036	108.576	Nakli yekûn	86.934	140.234
Amerika B. D.	13.348	16.898	İngiltere	3.656	—
Belçika	2.035	—	İsveç	38.279	15.070
Çekoslovakya	1.850	—	İtalya	30.858	14.598
Finlandiya	2.437	—	Norveç	13.085	8.070
Fransa	12.228	14.760	Polonya	1.000	1.885
Yekûn	86.934	140.234	Yekûn	173.812	179.857

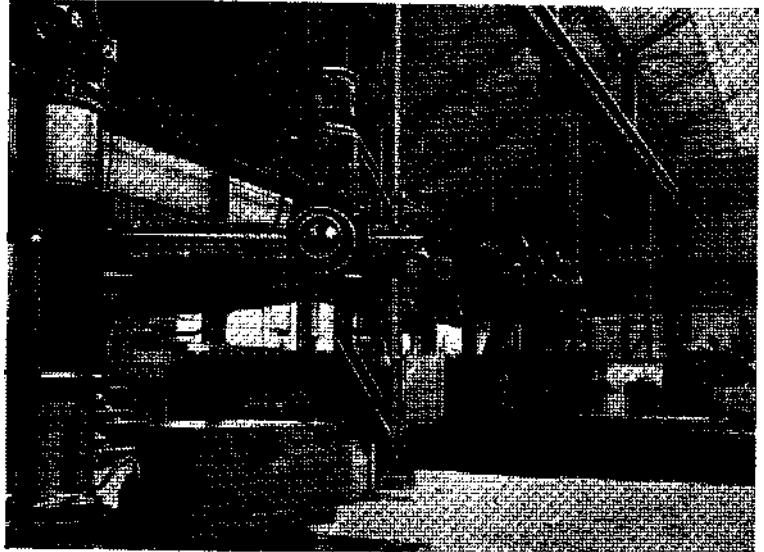
Karabük Demir ve Çelik Fabrikalarında :

Elektrik santrali



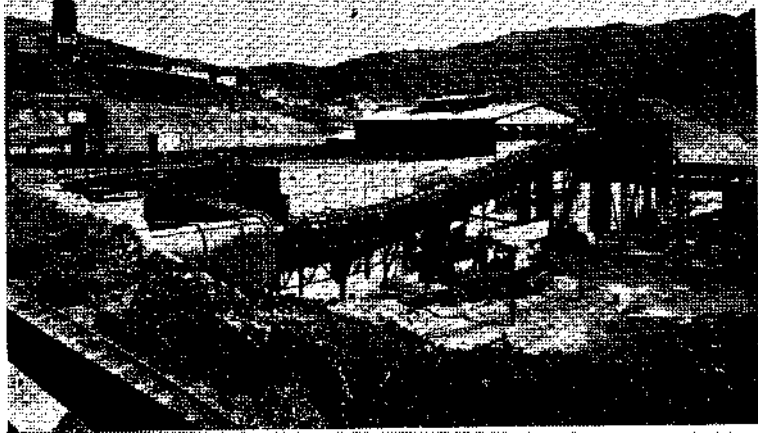
Haddehane

Büyük makkap ve planya
tezgâhları



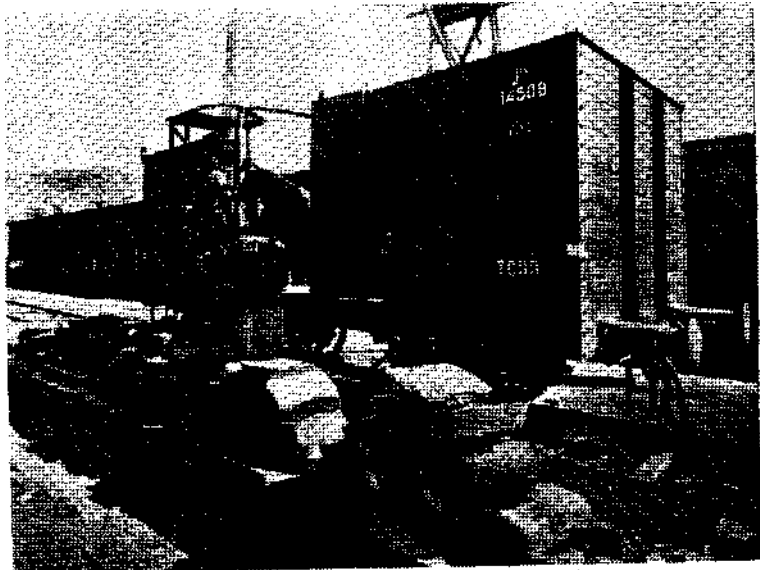
Ergani Bakır Madenlerinde:

İzabehaneden bir görünüş

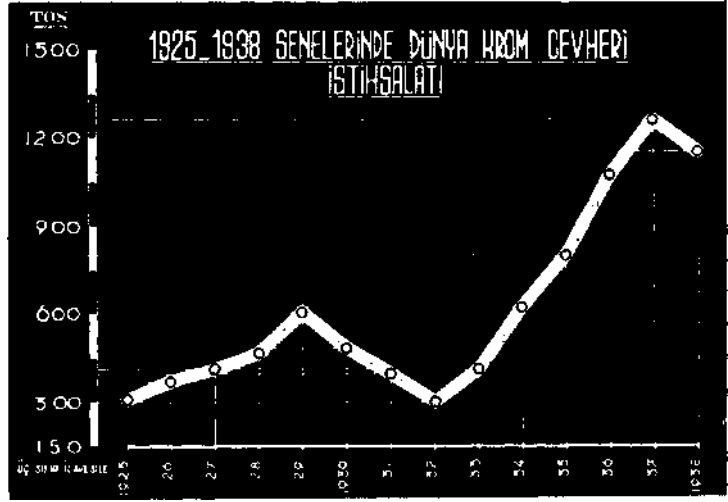


Bakır kalıba dökülürken

Külçe bakır tahmil edilirken



Türk kromu dünya piyasasında bilhassa son seneler zarfında gittikçe ehemmiyet alan bir rol oynamaya başlamıştır. Amerika B. D. ve İngiltere istatistiklerine göre 1938 senesinde cem'an 1.050,000 ton krom cevheri istihsâl edilmişken Sovyet Rusya, Avusturalya ve Japonya kromlarını dahilde sarfettiklerinden umum istihsalâtın tahminen 750.000 tonu bey-



nelmlel piyasaya ihraç edilmiş bulunmaktadır. 1938 yılı istihsalinde % 19,81 ile iştirak eden Türkiye Cumhuriyeti beynelmlel kromit piyasasında % 27,5 - 28 nisbetinde hissedardır.

Endüstrinin kroma olan ihtiyacı ve istifade sahaları gün geçtikçe artmaktadır. Bundan ve harb yüzünden dolayı Londra piyasasında % 48 tenörlü krom cevheri eylül bidayetinde 87,5 ile 95 şilin arasında muamele görmüşken birincikânun bidayetine doğru 115 - 125 şiline çıkmıştır.

Memleketimizin bakır istihsaline gelince 1939 senesi ilk 11 ay zarfında 5.795 ton külçe bakır istihsal edilmiştir. Halbuki 1937 de ancak 400 tonu bulmuştu. 1939 martı ortalarından itibaren işletilmeğe başlayan Ergani Bakır madenleri senenin 8 buçuk ayı zarfında 3.603 ton külçe bakır istihsal etmiş ve işletilmesinin ilk aylarında 125 - 250 tonu aşmayan istihsalini son aylar zarfında 625 - 700 tona çıkarmağa muvaffak olmuştur.

Eti Bank tarafından işletilmekte bulunan sair madenlerden Keçiborlu madeninde 1939 yılının 10 ayı zarfında 799 ton safî kükürt istihsâl edilerek dahilî piyasamıza imrar edilmiştir.

1939 senesi ilk 10 ay zarfında cem'an 7.284.366 lira kıymetinde madencilik mahsulü muhtelif memleketlere ihraç edilmiş bulunmaktadır. Evvelce üzerinde durduğumuz maden kömürü ile kromitten maada 1939 yılının ilk 10 ayında ihraç edilen metal ve cevherler şunlardır:

Maden cinsi	Miktar	Maden cinsi	Miktar
Antimon cevh. ton	1.730	Çinkolu kurşun ton	6.100
Arsenik kg.	6.390	Galen »	8.900
Bakır külçe ton	3.237	Lületaşı kg.	5.156
Blend »	12.300	Manganez cevh. ton.	177
Borasit »	13.590	Zımpara »	6.030
Cıva kg.	9.741	Sair adı madenler »	13.627