

Umumi Maden Durumu

TÜRKİYE :

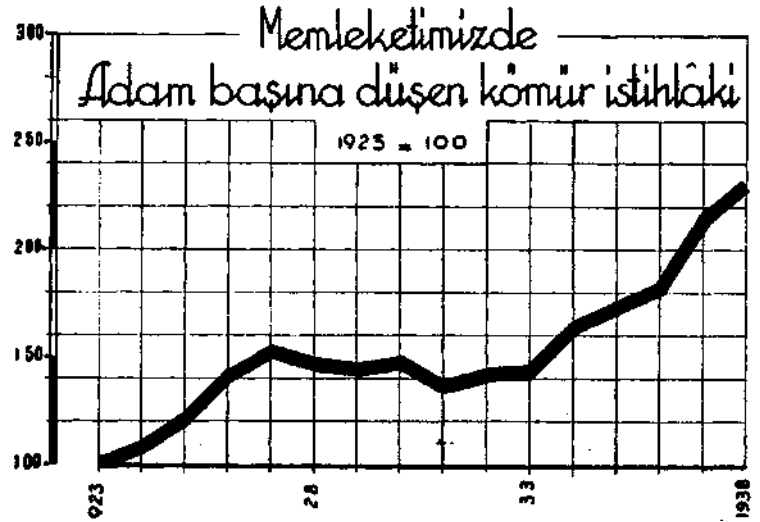
Bugün Türkiye Cumhuriyeti yine bir yılını tarihe mâl ediyor. Her vatandaş istikbale sarsılmaz bir inanla kıymetli Cumhuriyetinin on altıncı yıl dönümünü kutlıyor. Ebedî Şefimiz'in açtığı geniş ufuklar üzerinde Millî Şef ve Cumhurreisi İsmet İnönünün isabetli sevk ve idaresi, altında medeniyetimizin madenlerden olan temeli sistematik bir şekilde genişlemekte ve çelikleşmektedir. Partimizin programını tahakkuk ettirmek yolunda gereken bütün tedbirleri yerinde ve zamanında alan Cumhuriyet Hükümeti maden servetimize de lâyık olduğu ehemmiyeti atfetmektedir. Sayın Başvekil Dr. Refik Saydam'ın T. B. M. M. 11. 9. 1939 tarihli celsesinde işaret buyurdıkları gibi "Yeraltı servetlerinin araştırılması faaliyeti, muntazam bir program altında devam etmekte ve başlıca devlet madenlerinin geniş mikyasta istismarı yolundaki faaliyete hız verilmektedir.,,

TAŞKÖMÜR :

Cumhuriyet Hükümetinin madenlerimize ve bilhassa Zonguldak kömür havzasına yakından gösterdiği alâka Başvekilin T. B. M. M. nutkunda tebarüz ettiği veçhile "Kömür istihsalâtında mevcut vasıta, şart ve imkânların israfına mahal verilmeyerek azamî neticeler elde etmek için her türlü gayret sarf olunmaktadır.,,

Kömür havzamızda rasyonalizasyon ve azamî randıman maksadile esaslı tetkikler berdevamdır. Burada İktisat Vekilimiz Hüsnü Çakırın, refakatinde M. T. A. Enstitüsü Genel Direktörü Reşit Gencer ile diğer alâkalı zevat bulunduğu halde, 14 temmuz 1939 tarihindeki Zonguldak ziyaretini hatırlatalım, iktisat Vekili bizzat kömür istihsalâtının artırılması ve kömür şirketlerinin birleştirilmesi, amele işlerinin ıslahı meselelerini yakından tetkik etmiştir.

Şimdiye kadar alınan bir takım isabetli tedbirler neticesinde medeniyet ölçüsü olan taşkömür istihlakimiz seneden seneye muntazam bir şekilde yükselmeğe yüz tutmuştur. Cumhuriyetin ilk senesi olan 1923 yılında beher ferd başına düşen maden kömürü istihlakı



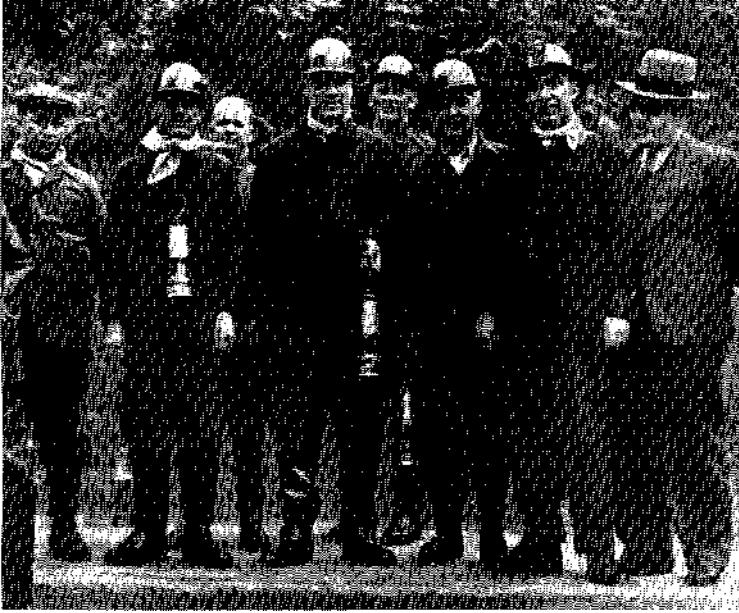
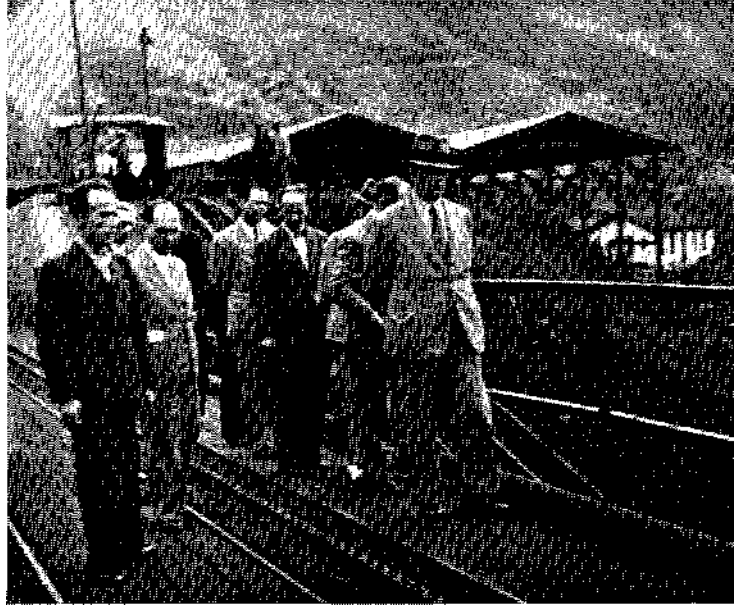
100 olarak alınırsa, Cumhuriyet rejiminin beşinci senesi olan 1927 -de 152,5 ve on altıncı senesine doğru bu istihlâk miktarı 230,4 - i bulmuştur

Zonguldak - Ereğli havzasının geçen 16 senelik faaliyetine bakılırsa 1923 yılında 597.499 ton ile başlayan taşkömür istihsalimiz 1938 senesinde 2 588.957 tona çıkarak 4,34 misli bir tezayüd kaydetmektedir. Ecnebi memleketlere taşkömür satışı 1923 senesinde 85 540 ton iken müteakip senelerde artarak 1935 yılında 749.960 tonu bulmuştur. Fakat memleketimizin endüstrileşmesi ve demiryol şebekesinin sistematik bir şekilde genişletilmesi sayesinde dahilî istihlâk artmışken, 1938 ihracatı 1932 seviyesine inerek 355.849 tonu bulmuştur. Mamafih son 16 sene zarfında ecnebi memleketlere hamule ve gemilerine bunker olarak sattığımız taşkömür miktarı umumî imraratımızın vasatî olarak % 26,19 unu teşkil etmektedir. Taşkömür ihracatımız 1927 senesinde en aşağı seviyesini bulduktan sonra müteakip seneler zarfında muntazaman artmış ve 1935 de umum imraratın %43,78 - ini bulmuştur. Cumhuriyetin 1923-38 senelerinde harice olan taşkömür satışımızın (hamule-ihrakiye) umum imrarata olan % nisbeti berveçhiâtidir :

Yıllar	Umumi imrarat	Ecnebi memleketlere satış	ihracatımızın umumi imarata % nisbeti
1923	604.420	85.540	14,15
1924	701.519	118.865	16,94
1925	769.686	120.975	15,72
1926	910.376	148.593	16,32
1927	897-853	65.023	7,24
1928	918.018	101.261	11,03
1929	985.065	157.979	16,04
1930	1.137.852	275.360	24,20
1931	1.115.877	299.259	26,82
1932	1.178.255	335.553	28,48
1933	1.323.222	479.360	36,23
1934	1.652.428	692.266	41,89
1935	1.713.119	749.960	43,78
1936	1.538.649	570.868	37,10
1937	1.504.991	327.123	21,74
1938	1.605.095	355.849	22,17
Yekûn	18.556.425	4.883.834	26,19

Şimdi Zonguldak havzasının 1939 senesi istihsalât imrarat ve ihracatına gelelim. Aşağıdaki cetveldən görüldüğü veçhile cari senenin ilk 7 ay zarfında 1.617.355 ton tuvenan taşkömür istihsal edilmiştir. 1938 yılının aynı devresine mukabelet eden miktar 1.495 305 tondur. Binaenaleyh 1939 yılının ilk 7 ayında geçen seneye nazaran 122.050 ton veya % 8,16 nisbetinde bir tezayüd mevcuttur. Fakat dahilî imraratımız aynı aylarda

ZONGULDAK HAVZASINDA:

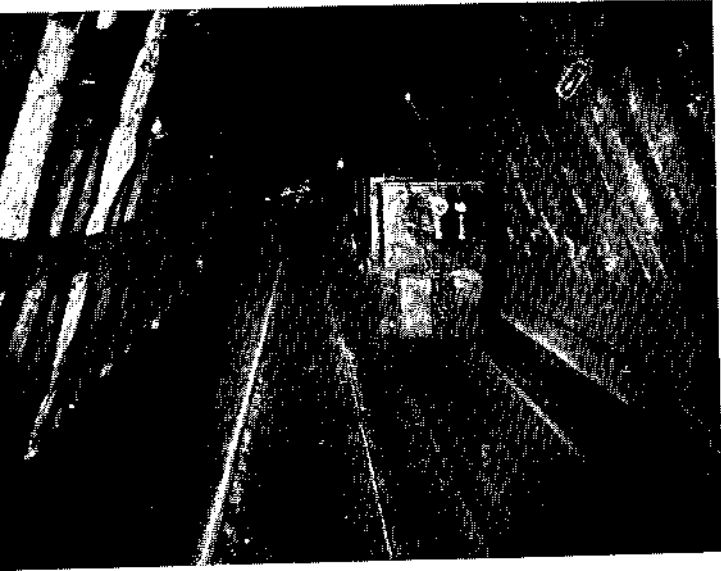


İktisat Vekili

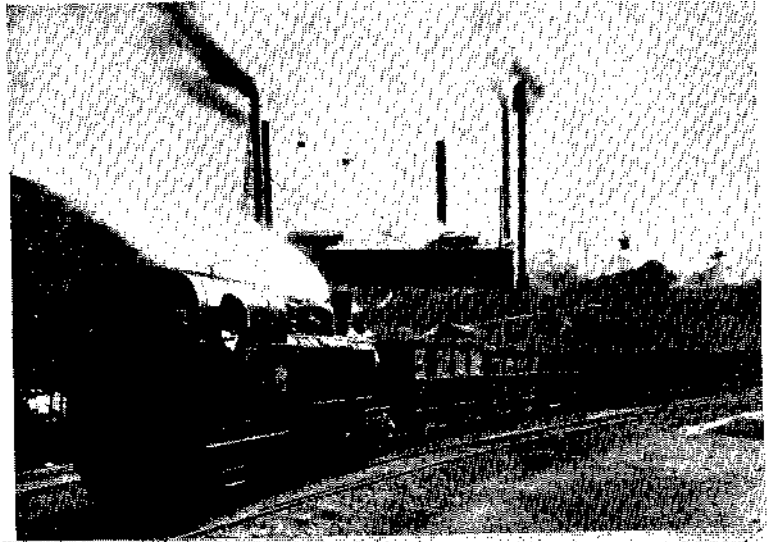
Hüsnü Çakırın ziyareti

Zonguldak Limanı





Ocakta,



Açıkta.

% 25,67 nisbetinde artmış ve memleketin kömür istihlâki de 726.721 tondan carî senede 913.293 tona çıkmıştır.

1939 senesi ilk 7 ay zarfındaki harice taş kömür satışı geçen 1938 yılının aynı aylarına nazaran 74027 ton veya % 30,87 nisbetinde azalarak 239.834 tondan 165.807 tona inmiştir. Bu da memleket endüstrisinin inkişafı, seyriseferimizin

tevessüü ve halkımızın orman ve ağaçlarımızı koruyarak teshinat için taşkömür kullanmaya başlamasına sarîh bir delildir.

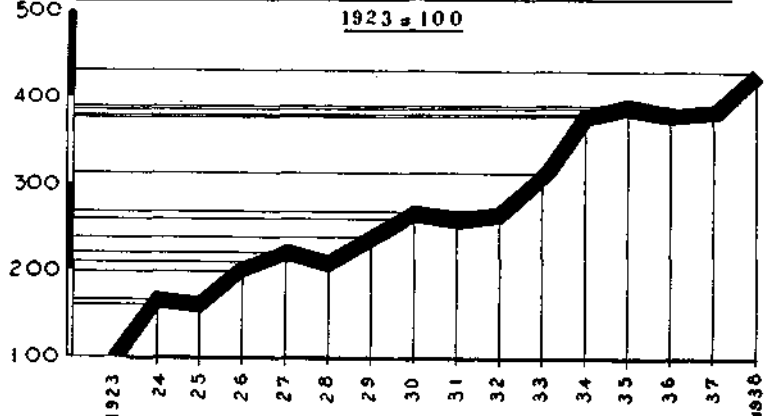
1938 ve 1939 yılları ilk 7 ay zarfında memleketlere göre hamule ve ihrakiye olarak taşkömür ihracatımız berveçhiâtidir: (m ton üzerinden)

Memleketler	1938	1939	Memleketler	1938	1939
Almanya	1.210	1.375	Nakliyekün	137.602	114.514
Brezilya	15.618	22.500	İtalya	62.612	24.332
Danimarka	216	—	Mısır	493	511
Cezair	—	1.466	Norveç	86	—
Fransa	112.364	82.195	Romanya	7.226	275
Holanda	681	—	Suriye	1.500	2.250
İngiltere	7.283	6.794	Yugoslavya	—	174
İsveç	230	184	Yunanistan	30.332	23.750
Yekün	137.602	114.514	Yekün	239.815	165.807

1939 yılının aylara göre kömür istihsalâtını aşağıya yazıyoruz: (ton üzerinden)

Aylar	Tüvenan istihsal	Dahili imrarat	Harici satış	İmrarat yekün
2. nei Kânun	247.325	141.898	15.550	157.448
Şubat	194.226	82.342	14.696	97.038
Mart	258.149	122.820	21.448	144.268
Nisan	210.239	169.326	29.101	198.427
Mayıs	259.979	153.607	30.050	183.657
Haziran	252.463	134.993	37.796	172.689
Temmuz	194.974	108.307	17.166	125.473
Yekün	1.617.355	913.293	165.807	1.079.100

Son 16 sene zarfında taşkömür istihsalâtımız



Bu istihsalatta % 28,89 bir nisbetle Eti Bankın Ereğli işletmesi başta gelmektedir. Kozlu kömür işletme şirketinin umum istihsalattaki hissesi 1938 de % 18,63 den carî senenin aynı ayları için % 21,60 - a çıkmıştır. Kilimli Köm. Mad. T.A.Ş. - in istihsalâtı da geçen yıla nazaran oldukça Gir tezeyüd kaydetmektedir.

Taşkömür istihsaline muvazi bir şekilde Zong-uldağın Türk antrasiti olarak tesmiye edilen sömükok ve briket imraratı da her sene geçen seneye nazaran bir tezeyüd göstermektedir. Son senelerde sömükok ve briket istihsâl ve imraratı aşağıdaki şekli almıştır (metrik ton üzerinden):

Seneler	Sömükok		Briket	
	İstihsâl	İmrarat	İstihsâl	İmrarat
1935	29.669	10.535		
1936	54.457	37.411	207	—
1937	55.899	74.792	16.701	14.761
1938	68.338	84.925	36.500	37.285
Yekûn	208.363	207.663	53.408	52.046

1939 senesine gelince ilk 7 ay zarfında havzadan 26.477 ton antrasit ve 6931 ton briket imrar edilmiştir.

Binlerce vatandaşa iş ve kazanç veren Zonguldak taşkömür havzasında 1938 senesi zarfında amele ücreti olarak 6.094.701 lira tediye edilmiş bulunmaktadır. Amele hayat şartlarının ıslahı, madenlerde bahçeli amele kolonilerinin tesisi ve Avrupada olduğu gibi sabit ve ocağına bağlı bir maden amelesi sınıfı vücade getirilmesi ve amele randımanının yükseltilmesi uğrunda Cumhuriyet Hükümetinin yardımı ile sistematik bir şekilde çalışılmaktadır.

Havzanın 16 senelik amele ve yevmiye rakamlarına bakılırsa 1923 senesinde umum yevmiye adedi 1.194 998 iken, bu meblağ daimî bir şekilde artarak 1938 senesine 5.382.315 i bulmuştur.

Kömür ocaklarının tevessüü ve istihsalâtımızın tezeyüdü tabîi olarak havzanın direk, dinamit ve elektrik sarfiyatının artmasını mucip olmuştur. Zonguldak havzasının son 6 sene zarfındaki bazı malzeme sarfiyatı aşağıdaki şekli almıştır :

Seneler	Dinamit kg.	Direk m ³	Elektrik kw. / saat
1933	62.366	59.712	12.563.775
1934	101.890	78.308	19.769.996
1935	111.813	78.630	19.060.458
1936	122.110	86.676	23.251.877
1937	135.527	95.890	27.478.865
1938	161.640	111.600	38.444.196

METALLER - DEMİR

Memleketimizin endüstri kalkınmasında taşkömür ile demir cevheri istihsalâtını ve dahilde imal edilen demir ve çelik mamulâtının kullanılmasını, yani demirin beher vatandaş başına sarfiyatını arttırmak, meselesi büyük bir ehemmiyeti haizdir. **Millî Şefimiz** bu ehemmiyeti aşağıdaki sözleri ile tebarüz ettirmişlerdir : «**Bugünkü medeniyet kömüre ve demire istinat eder. Kömürsüz ve demirsiz bir medeniyetin yürüyeceğini! iddia etmek boş bir sözdür**».

Büyüklerimizinsenenlenberi sarsılmaz bir hedefini ve Türk sanayiinin en büyük temelini teşkil eden Karabük Demir ve Çelik fabrikaları Eylül 1939 başından itibaren ilk defa istihsalâta başlamış bulunduğunu tebşir ederiz. Bununla sanayiimize kudretli bir unsur kıtılmış bulunmaktadır.

1937 nisanında **Millî Şefimiz İsmet İnönü'nün** uğurlu eliyle Karabükte temeli atılmış olan Demir ve Çelik fabrikaları Devlet endüstrisinin en büyük ve hacimli tesisatını teşkil etmektedir. Fabrikaların istihsâl kabiliyeti şimdilik senede 180.000 ton muhtelif eb'at ve profilde demir levha, çubuk putrel, en çok istimal edilen saçlar ve demir borular olmaktadır. En modern ve tekniğin en son icadlarına göre kurulmuş olan fabrikalarımız hakkındaki tafsili malûmat mecmuamızın ilerdeki sayfalarında verilmiş olduğundan, burada bu tesisatın faaliyetinde Türk kömürü ve Türk demir cevherinden istifade edeceğini sevinçle kayd edelim.

1937 yılının yazında Maden Tetkik ve Arama Enstitüsü jeologları tarafından keşfedilmiş bulunan Divrik demir cevheri yataklarının cevher ihtiyatı şimdiye kadar yapılan jeolojik araştırma ve tetkikler neticesinde 25 ilâ 30 milyon ton olarak tahmin edilmektedir. Yüksek tenörlü olan bu manyetitın memleketimizin ekonomik kalkınmasında büyük bir ehemmiyeti haiz olduğu aşikârdır.

istatistik Umum Müdürlüğünün malûmatına göre Divrik yataklarının işletilmesinden evvel memleketimize son seneler zarfında ufak ihtiyaçlarımız için ithal edilmekte bulunan demir cevheri miktarı (metrik ton üzerinden) aşağıdaki şekilde ceryan etmiştir :

<u>1934</u>	<u>1935</u>	<u>1936</u>	<u>1937</u>	<u>1938</u>
61	350	1598	270	262

Memleketimizin ihtiyacını önlemek maksadile Divrik demir yatakları 17 Mayıs 1938 den itibaren Eti Bank tarafından işletilmeğe başlamıştır,

Divrik demir yataklarının 1938 son 7 ay zarfında istihsali, tesisatın daha az çok noksan olmasına rağmen, 71 424 tonu bulmuştur. 1939 yılının ilk 7 ayında istihsâl miktarı 104 570 ton veya % 146,4 nisbetinde artarak 175.994 tona balığ olmuştur. Bu miktardan 120.622 ton Karabüke sevk edilmiştir.

1939 senesinin münferid aylarında Divrikteki demir cevheri istihsâl ve imraratını aşağıya yazıyoruz (Metrik ton üzerinden) :

Aylar	Tuvenan istihsalât	İmrrarat
İkinci Kânun	8.055	10.092
Şubat	10.245	9.677
Mart	—	14.947
Nisan	26.852	18.567
Mayıs	60.739	18.820
Haziran	30.640	20.013
Temmuz	19.632	19.061
Ağustos	19.831	9.446
Yekûn	175.994	120.623

Karabük, Nazilli, Kayseri gibi fabrikalarımızın çoğalması ekonomik kapasitemizi arttırdığı gibi, şimdiye kadar ithal edilmekte bulunan emtia için sarfedilen altın para ve döviz tasarrufunu temin ederek memleketin refah ve marifet seviyesini yükselteceği aşikârdır. Fabrikaların tesisi ve memleketimizin endüstrileşmesi halkımızın meşguliyetini ve bununla beraber yaşama seviyesini yükseltecektir. Halkın iştira kuvveti çoğaldığı gibi Hükümetin de vergi yolu ile gelen varidatı artacaktır. Neticede memleketimizin Cumhuriyet rejimi ile başlanan iktisadî kalkınma daha faal ve geniş bir safhaya girmiş olacaktır.

Bu vesile ile Türkiye ile Amerika Birleşik Devletleri arasında son zamanlarda imzalanan her iki taraf için müsait ticaret anlaşmasına işaret edelim Amerika B. D- endüstrisi maden cevherlerimize, bilhassa kromit ve bakırımıza büyük bir alâka göstermektedir.

KROM :

Şimdi memleketin krom cevheri istihsaline gelelim. Cumhuriyet rejiminin ilk sene-lerinden olan 1924 de krom istihsalâtımız 3.400 ton gibi cüzi bir miktarla başlamıştır. Müteakip seneler zarfında seri ve sistematik bir şekilde artarak 1927 yılında 18.318 ve 1937 yılında 192.508 tonu bulmuştur. 1938 senesi ise bir rekor teşkil ederek senevi istihsâl miktarı 208.405 tona çıkmıştır. Bu rakam istihsâlin 1924 senesine nazaran 61,3 misli artmış olduğunu tebarüz ettirmektedir.

Krom ihracatımız da aynı tarzda artmıştır. Mühim bir döviz kaynağı olan krom cevheri 1939 yılının ilk 7 aylık umum ihracatında % 5,32 ile iştirak etmektedir. Kıymet itibarile 1939 ilk 7 ayındaki krom cevheri ihracatı 3.464.376 lirayı bulmuştur. Cari senenin ağustos ayı zarfındaki başlıca müstahsillerin ihraç etmiş buldukları 396.226 T. lira kıymetindeki 15.993 ton kromit yukarıdaki tutara ilâve edilirse 1939 senesi ikinci kânun ağustos ayları zarfında aşağı yukarı 4 milyon lira kıymetinde 160.000 ton kromit, yâni 1936 - nin bir senelik istihsaline mukabil bir miktar, cari senenin ancak 8 ayında ihraç edilmiş bulunmaktadır.

1939 yılının 7 aylık kromit ihracatının memleketlere göre taksimatı aşağıdaki cetvelden görülür (metrik ton üzerinden) :

Memleketler	1 9 3 8		1 9 3 9	
	Ton	% nisbet	Ton	% nisbet
Almanya	29.721	24,05	95.936	67,17
Amerika B. D.	9.048	7,32	8.815	6,18
Belçika	2.035	1,65	—	—
Finlandiya	1.218	0,99	—	—
Fransa	10.603	8,56	6.723	4,72
Norveç	7.111	5,75	5.632	3,94
İngiltere	3.656	2,96	—	—
İsveç	29.289	23,70	9.915	6,87
İtalya	28.345	22,94	14.018	9,81
Diğer memleketler	2.568	2,08	1.885	1,32
Yepün	123.594	100	142.824	100

Bu yılın ilk 7 aylık ihracatı 1938 senesinin aynı ayları ile mukayese edilirse cari senede 19.230 ton yani % 15,56 nisbetinde bir ihracat tezayüdü şayanı dikkattir. Binaenaleyh 1939 ilk 7 ayında aylık vasatı ihracatımız 20,403,4 tonu bulmuştur. İhracatımız aşağı yukarı istihşâla muvazi olmasına göre 1939 yılında memleketin krom cevheri istihşali yuvarlak rakamla 240.000 tona çıkması ümid edilmektedir.

1939 senesinin ihracatında iştirak eden başlıca krom cevheri müstahsillerimiz, Eti Bank başta olmak üzere, ve onların umumî ihracattaki hisseleri berveçhiatidir (metrik ton üzerinden: [*])

İşletmeler	1938 ilk 7 ay		1939 ilk 7 ay	
	Ton	% nisbet	Ton	% nisbet
Eti Bank	42,992	34,78	56,987	39,90
Fethiye krom şirketi	34,085	27,58	26,710	18,70
Türkiye maadin şirketi	23,131	18,72	34,930	24,46
Diğer işletmeler	23,386	18,92	24,197	16,94
Yekün	123,594	100	142,824	100

Diğer işletmelere ait olarak gösterilmiş olan miktarda 1939 ilk 7 ay zarfında Pater-son 7.182 ton, A, Paluka 3.546 ton ve Orhan Brand müesseseleri tarafından 3.135 ton krom cevheri ihraç edilmiştir.

[*] Eti Bank Ekonomi servisinin gündelik bülteninden.

1924-1938

TÜRKİYENİN DÜNYA PIYASASINA KROM
CEVHERİ İHRACATI



ÜÇ SIFIR İLAVE SİLE

**Divrik demir madeninde
cevher nakliyatı**



"Kuarhan bakır maden
bir- bakış

**Kuarshan bakır
madeninde ocuk ağzı**

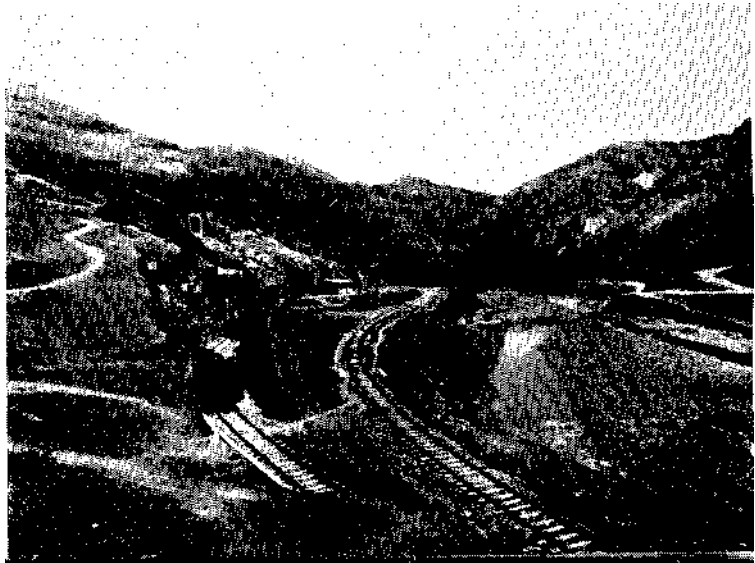


ERGANI BAKIR MADENİNDE

Enstitümüzün jeofizik
ekipi.



Coleman krom Cevherleri
siloları.



1939 ilk 7 aylık ihracatımızdaki ayrı şirketlerin hisseleri 1938 aynı aylarına tekabül eden rakamlarla mukayese edilirse Eti Bankın umum kromit ihracatındaki hissesi % 34,78 den % 39,90 - a ve Türkiye Maadin Şirketi hissesinin de % 18,72 den % 24,46 ya çıktığını, buna mukabil sair müstahsillerin hisseleri nisbeten azaldığını görürüz

Mecmuamızın istatistik ve fiat kısmında dercettiğimiz ve Amerika B. D. menbalarından aldığımız bir cetvelden ve dünya krom cevheri istihsaline ait ilişik grafikte de görüldüğü veçhile Türkiye Cumhuriyeti kromit istihsâl eden memleketler arasında 1936 da dördüncü mevki alırken 1938 senesinde en ön safa geçmiş olduğunu iftiharla anmalıyız.

1937 senesine kadar büyük adımlarla kromit istihsalini arttırmakta olan ve dünya krom müstahsilleri arasında birinciliği kazanan Cenubî Rodezya geçen seneden itibaren bir gerileme kaydetmektedir. 1939 senesinden ilk 6 aylık kromit istihsali 125.596 ton iken carî senenin aynı ayları zarfında % 125,5 nisbetinde azalarak 55.701 tona inmiştir. Komşumuz Sovyet Rusyanın kromit istihsali miktar itibarile Türkiye istihsalâtına çok yakın olmasına rağmen cevheri metal tenörünce kromitlerimize nazaran fakirdir S. Rusyanın başlıca krom yatağı olan Saran mintakası zuhuratı ancak % 36-37 dereceli cevheri havidir. (haberler kısmına müracaat).

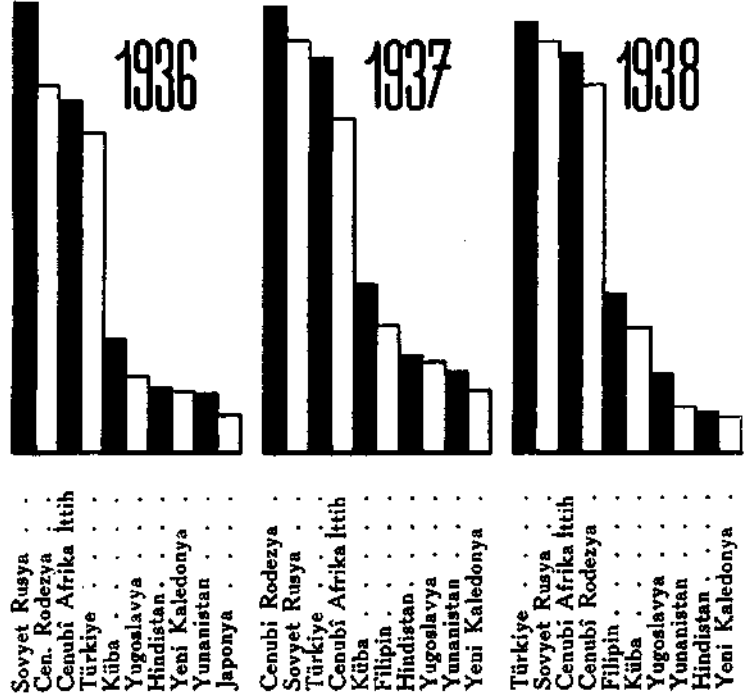
S. Rusyanın dünya piyasasına kromit ihracatı gayet cüzi olmasını da nazarı itibara alırsak, Türkiyenin son senelerde beynelmilel kromit piyasasında mühim bir rol oynadığı sarahaten görülür.

DİĞER MADENLER :

istatistik Umum Md. temmuz 1939 aylık hülâsalatına göre carî senenin ilk 7 ay zarfında cem'an 6.616.854 lira kıymetinde 441.158 ton maden ve cevherleri ihraç edilmiştir. Bu meblağ umum ihracatın % 10,03 - ni teşkil etmektedir. Geçen senenin aynı aylarında madenlerimiz umum ihracatın ancak %8,06 ni teşkil etmişti.

Elimizde mevcut malûmata göre bazı madenlerin 1939 ilk 7 aylık ihracatı ton ve lira üzerinden aşağıdaki miktarları bulmuştur.

Son üç sene zarfında başlıca krom cevheri müstahsilleri arasında Türkiyenin mevki



Madenler	Ton	Lira	Madenler	Ton	Lira
Bakır külçe	2.169	640.563	Naklıyekûn	28.703,2	1.274.371
Antimuan cevheri	11.530	107.557	Zımpara	5.090	69.982
Blend	9.200	104.910	Arsenik	6,6	6 600 *)
Galen	5.800	411.781	Borasit	10.534,2	526.411
Cıva	4,2	9.560	Çinkolu korsun	6.100	77.440
Yekûn	28.703,2	1.274.371	Yekûn	50.434	1.954.804

BAKIR :

ihraç edilmekte olan madenlerimiz arasında bakır gün geçtikçe ehemmiyetini arttırmaktadır. Memleketimizin muhtelif mıntakalarında zengin bakır yatakları mevcuttur. Bunlardan Ergani bakır yataklarının, şimdiye kadar yapılmış olan tetkik ve sondajlar neticesinde, 2,5 milyon ton bir rezerve malik olduğu anlaşılmıştır. Ergani cevherinin bakır tenoru, damara göre % 4 ilâ 20 arasında tahavvül eder ve dünyanın en yüksek dereceli halkopirit zuhuratından sayılabilir. Malum olduğu üzere, Yugoslavyanın meşhur Bor madenlerinin bakır tenoru ancak % 2 ^{1/3}-3 arasındadır, halbuki Ergani cevherinin vasatı verimi % 10 - u tutmaktadır.

Son sistemde kurulan Ergani bakır işletmeleri carî senenin mart bidayetinden beri faaliyete geçmiştir. Tasfiyehane, konkassaj, izabehane, sinter dairesi, tebrid kuleleri ve elektrik santralını havi Ergani bakır madeninin senevi kapasitesi 7500 10.000 ton blister bakır bulmaktadır. % 98-99 dereceli blister bakır istihâl eden izabehane 3 vardiye ile çalışmakta ve halihazırda burada 400 - e yakın amele kendilerine iş bulmaktadır. Açılış ayı olan martta ancak 48,5 tonu bulan blister bakır istihsalı mayıs ayında 490 tona çıkmıştır. Bu yılın mart - eylül istihsalı 2138 tona balığ olmuştur.

Diğer bakır madenlerimizden Kuvarshan madeninin 1939 yılı ilk 7 aylık istihsalı 45.293 ton ayıklanmış cevher teşkil etmektedir. Kuvarshan madenleri son aylar zarfında 1300 ton konsantre bakır ihraç etmiştir. Murgul bakır madenin de teçhizatına çalışılmaktadır

MUHTELİF

MADENLERİN

İMRARATI:

Umum madenlerimiz 1939 senesinin ilk 6 az zarfındaki faaliyetleri hakkında bir fikir edinmek üzere 1938 1939 seneleri için mukayeseli imrarat cetvelini aşağıya yazıyoruz.

Madenevi	1938	1939	Maden nevi	1938	1939
Amyant (ton)	549	115	Borasit (ton)	4.064	8.640
Antimuan »	336	1.130	Cıva (şişe)	275	206
Arsenik (Kg.)	—	5.035	Çimento (ton)	132.558	129.039
Bakır «blister» (ton)	799	2.208	Çinko »	12.200	8.630
Blend (ton)	12.290	9.200	Çinkolu kurşun (ton)	7.039	6.100

*) Tahminidir.

Maden nevi	1938	1939	Maden nevi	1938	1939
Galen »	8.243	5.480	Linyit »	65.749	56.410
Değirmen taşı (adet)	3.075	2.527	Lületaş (sandık)	193	136
Demir cevheri (ton)	8.347	136.531	Maden suyu (litre)	480.385	387.900
Kil »	1.747	2.412	Mağnezit	682	208
Krom cevheri »	108.956	117.662	Mermer (m ³)	172	2.470 t. 72m ³
Kurşun »	4.350	2.208	Taşkömür	827.077	952.627
Kükürt »	400	2.383	Zırnık	3.567	4.840

Yukardaki cetvele bakılırsa 1938 - e nazaran ikinci derecedeki bazı madenlerimizin imraratı cüzi bir şekilde azalmasına rağmen diğer madenlerde ehemmiyetli bir artış göstermekteyiz: antimuan imraratı 3,36 bakır 3,76 borasit 2,13 ve kükürt 5,96 misli bir tezayüd kaydetmektedir. Keçiborlu kükürt işletmelerinin 6 aylık istihsali 4.949 tonu bulmuştur.

Hulasaten diyebiliriz ki, istikbale büyük bir güvenle bakan Türkiye madenciliği ona emin ve sağlam adımlarla yaklaşmaktadır.