



TÜRKİYE

Cumhurreisimiz İsmet İnönü yanlarında Başvekil **Refik Saydam** ve iktisat Vekili **Hüsnü Çakır** olduğu hâlde Maden Teknik ve Arama Enstitüsünü şereflendirmelerini sen ayın meş'ut hâdisesi olarak kaydederiz.

Yurt iktisadında her yıl daha mühim ve aktif bir mevki sahibi olmağa başlayan madenlerimizin dünün izinde yarının hızı bir kere daha tebarüz etti. Rejim maden siyasetinin nâzımı Millî Şefimizin bu en ince teferruata kadar en yakın alâkası madencilerimizin teşvik ve teçci mesnedidir. Bu nişle yeniden tebellüğ edilen bilgili ve görgülü direktifleri üzerinde yürümek madenciliğimiz ve madenlerimizin muvaffakiyetle amaca ulaştırıcı imanlarını kuvvetlendirdi, düne kadar alman sevinçli neticelerde hep bu iman ile çalışma sistemimizin sağlamaşmasıdır.

Türkiye madenlerinin bir taraftan yurt zenginliğini tesbit için envanteri yapılırken diğer taraftan da aktif olarak olarak umumî ticaret muvazenemizde müsbet adetlerini buluyoruz. 1959 krizindenberi dünya madenciliği normal bir çalışma, müstakar bir piyasa seyrine girmiş telâkki edilemez; bu sözlerimizi son senelerin fiat, istihsal, istihlâk rakkamları teyit ve tekit eder. 1936 ya nisbeten gerek fiat, gerekse istihsal adetleri itibarile konjonktürel bir salah gösteren 1937 dünya madenciliğinin 1938 de yeniden sukutuna şahit oluyoruz. Hattâ 1937 yılı teşrinleri iktisat alemine 1929-un kara günlerini hatırlatacak kadar ani tenezüller kaydetmiştir.

Daha evvelki senelerde ise cihan borsalarındaki maden rakamlarında istikrardan ziyade durgun ve mütereddit bir ifade okunur.

Bu beynelmilel piyasadaki keşmekeşe rağmen Türkiye madenciliği daimî bir inkişaf seyrini arzemiş ve etmektedir. Bunu da tesadüfün şevkine değil, yukarda kısaca hulasalandırdığımız zamanın bütün zorluklarını yenen büyüklerimizin daimî ve değerli tedbir ve himayelerine medyunuz.

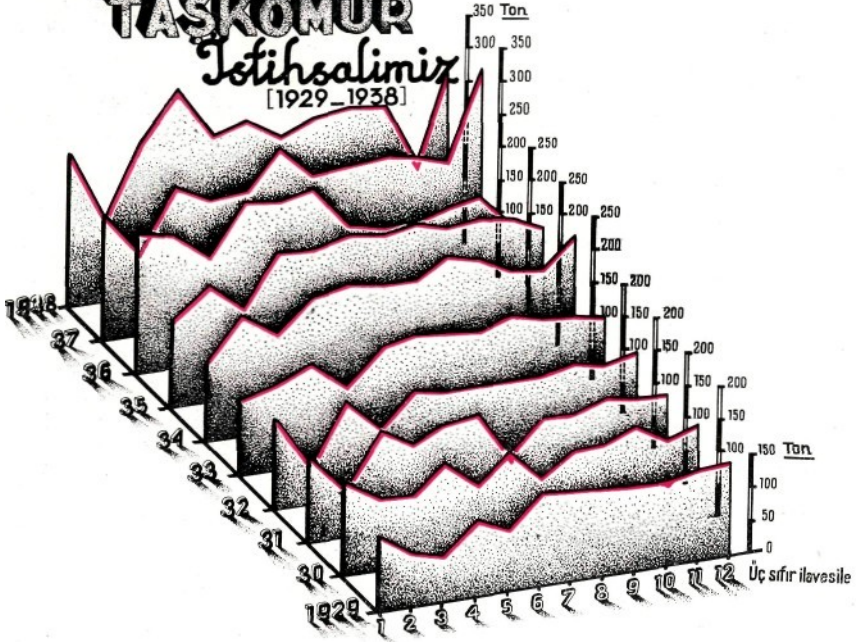
İste, rejim kurulduğundanberi devam edegelen madenlerimiz İnkişam seyrini bir sene evvelki ile mukayese eden adetleri aşağıya yazıyoruz.

1937 ve 1938 Maden ihraatı [1]

Madenin cinsi	1937 Ton	1938 Ton	Madenin cinsi	1937 Ton	1938 Ton
Antimuan	1.225	1.300 (*)	Kükürt (Saf)	2.265	3.693,268
Borsit	4.664	4.063,829	Zırcık	27	25
Bakır	400	2.487,829	Magnezit	1.365	864
Cıva	483 Şişe	597 Şişe	Çinkolu kurşun	6.743	9.377
Çimento	214.794	267.568	Amiyant	157	677,700
Galen	7.984	18.243	Değirmen taşı	4.065	4.590
Zımpara	12.115	12.500 (**)	Maden suyu	980.042 Litre	980.175 Litre

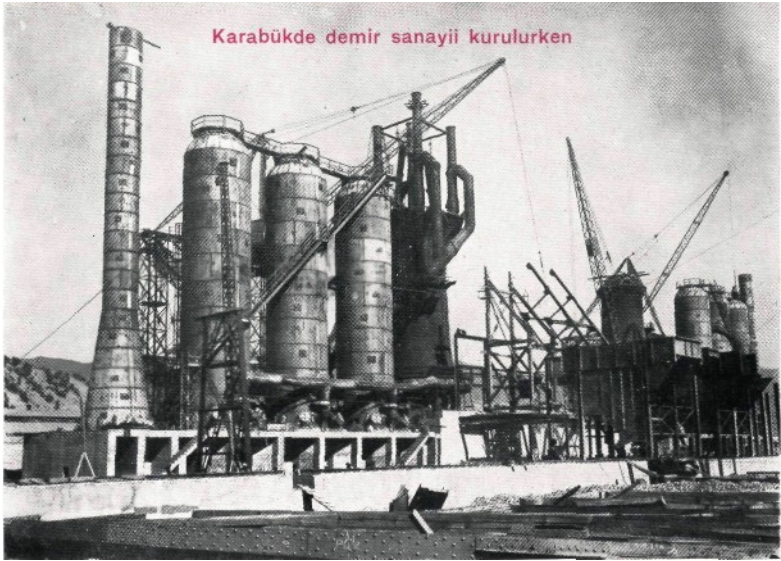
[1] Adetler Maden Umum Müdürlüğünden alınmıştır. (*) Tahminidir. (**) Gümrük istatistiklerinden.

Aylık TAŞKÖMÜR İstihsalimiz [1929-1938]



Madenin cinsi	1937 Ton	1938 Ton	Madenin cinsi	1937 Ton	1938 Ton
Krom	192.508	208.405 (**)	Molipten	43	80
Kil	8.563	5.845	Maden kömürü	2.306.869	2.588.934
Linyit	116.397	129.315 (*)	Sömi kok	74.792	84.930
Lüle taşı	592 Sandık	385 Sandık	Briket	14.761	37.285
Manganez	530	2.186	Mermer	131 M ³	131 M ³
Çinko	17.143	6.285	Mermer molozu	2.987 Ton	4.050 Ton
Kükürt (Ham)	—	200,075	Demir	—	20.360 Ton

(*) Tahminidir. (**) Gümrük istatistiklerinden.



Gün geçtikçe en mühim bir sanayi merkezi olan Zonguldak taşkömürü istihsalâtımız, listede görüldüğü üzere 1937 senesinde 2.306,869 ton iken 1938 de 2.588.934 ton olmuştur. Bu mîkdar istihsalâtın 1937 senesinde dahili ve harici satışımız 1.504.991 ton olup, bundan 1.177.868 ton dahilde, 327.123 ton harice sevk edilmiştir. 1938 senesinde ise dahili sarfiyatımız yekûnu 1.249.246, dış piyasalara da satışımız 355.850 ton olmuştur. Kriz başlangıç senesi olan 1929 danberi Zonguldak kömür istihsalâtımızın aylık istihsal rakamlarını aşağıya yazıyoruz :

1929-1938 senelerinde aylara göre Türkiye taşkömür istihsalâtı
(Ton 000 ilâvesile)

Seneler	I	II	III	IV	V	VI	VII	VIII	IX	X	XI	XII
1929	114	81	70	117	96	141	137	134	128	128	136	139
1930	145	113	108	151	110	150	106	137	140	158	136	146
1931	131	74	153	133	147	154	87	133	135	140	141	138
1932	138	65	144	99	147	140	140	139	139	150	143	151
1933	116	132	155	114	164	176	172	163	177	163	165	155
1934	124	184	151	194	205	197	198	226	215	189	183	222
1935	136	177	138	212	207	221	214	221	209	216	205	184
1936	218	205	165	238	233	243	176	165	156	177	187	136
1937	187	130	219	188	195	251	204	209	212	204	188	320
1938	227	124	237	306	228	242	211	229	237	229	136	262

Taşkömürü hakkında sözlerimizi bitirmeden 1938 yılının dahilî ve haricî aylık kömür vasatı fiatını dercediyoruz:

N e v i	2 ci Kânun		Şubat		Mart		Nisan		Mayıs		Haziran	
	İç	Dış	İç	Dış	İç	Dış	İç	Dış	İç	Dış	İç	Dış
Krible	380	681	380	665	880	652	880	651	880	644	880	652
18-50	818	633	818	618	818	606	818	605	818	599	818	606
10-18	818	633	818	618	818	606	818	605	818	599	818	606
0-10	690	534	690	522	690	511	690	510	690	505	690	511
Kandilli - Tuvenan	620	480	620	469	620	459	620	458	620	—	620	459
Alacağzı	460	—	460	—	460	—	460	—	460	—	460	—

N e v i	Temmuz		Ağustos		Eylül		1 inci Teşrin		2 nci Teşrin	
	İç	Dış	İç	Dış	İç	Dış	İç	Dış	İç	Dış
Krible	880	656	880	660	880	661	880	661	880	660
18/50	818	609	818	614	818	615	818	614	818	614
10/ 8	818	609	818	614	818	615	818	614	818	614
0/10	690	574	690	518	690	519	690	518	690	518
Kandilli - Tuvenan	620	462	620	465	620	466	620	465	620	465
Alacağzı	460	—	460	—	460	—	460	—	460	—

Yukardaki istihsal rakamlarına istinaden yapılan yazımız arasındaki 10 senelik aylara nazaran Havza istihsalâtı inkişaf seyrini açık olarak tebarüz ettirmektedir.

Gün geçtikçe en mühim bir ihraç maddemiz olarak mevkiini muhafaza etmekte olan kromun bir sene evvelkine nazaran dış piyasalara satışının müşteri memleketlere göre taksimi âtidedir :

Memleketler	1 9 3 8		1 9 3 7	
	Ton	% Nisbeti	Ton	% Nisbeti
Almanya	70.699,745	33,93	52.585	27,40
Amerika B. D.	13.384	6,42	45.683	13,80
Belçika	2.035	0,98	2.910	1,52
Finlândiya	2.437	1,17	1.016	0,53
Fransa	14.259,800	6,84	19.899	10,37
Holanda	—	—	6.350	3,30
İngiltere	3.655,	1,75	1.016	0,53
İsveç	50.480,200	24,22	43.404	22,62
İtalya	32.470,205	15,58	6.464,7	3,77
Norveç	16.135	7,74	5.369	2,80
Diğ. memleketler	2.850	1,37	2.217	3,76
Yekûn	208.404.950	100,00	191.913,7	100,00

Krom ihracatımızda dikkati çeken bir nokta Almanyanın müşteriler arasında birinci olarak Amerika'ya muhafaza etmesidir. Bu politik hâdiseler dolayısıyla Alman sanayiinin geniş miktarda say'inden ileri geldiğine şüphe edilemez. Bu yüzden Almanya Türkiyadan gayri cenubî Afrikadanda mühim miktarda krom ithal etmek üzere bir mukavele aktettiğini gazetelerde okuduk, mühim bir mahreç ve krom müstehliki olan Birleşik Amerika bevelletlerinin bir sene evvelkine nazaran az mal alması da Amerikada 1937 sonlarında piyasa buhranına ve bilhassa 1937 ve 1938 deki demir sanayii kapasitesinin çok dünunda çalışmasına atfedileceği gibi 1937 nihayetinde Amerikada mevcut krom stoku hemen bir senelik Amerika ihtiyacına tekabül edecek kadar bol olduğunu istatistikî malûmattan istidlal edebilir. Bu yüzden Amerika Birleşik hükümetlerinde umumî olarak 1938 krom ithalâtı tenakus etmiştir. 1939 senesinde Amerika hükümetinin harp sanayii için büyük bir stok vücade getirmek üzere ehemmiyetli mubayada bulunacağı kuvvetle mervidir. Bu keyfiyet tahakkuk ettiği takdirde 1938 de Amerikaya Türkiye krom ihracatının da artacağı ümit edilebilir.

Bu iki mühim müstehlik memleket haricinde kalan diğer memleketlere ihracatımız, Fransa ve Belçika hariç umumî olarak tezayüt göstermiştir. Bunların da başında sıra ile İsveç ve İtalya gelmektedir.

Krom ihracatımızın haricî ticaret blânçomuzdaki mevkiine gelince : Takriben 5.000.000 Türk lirasını aşan bir döviz kaynağı olmuştur. Bir sene evvelki bu miktar 4,5 milyon kadar tahmin edilebilir.

Krom ihracatımızın son senedeki inkişafından devlet elile kurulan Eti Bankın büyük rolü olmağa başlamıştır. Bu hususta fikir edinilmek üzere aşağıki levhayı dercediyoruz :

Firmalar	1 9 3 8		1 9 3 7	
	Ton	% Nisbeti	Ton	% Nisbeti
Eti bank	76.679,800	36,79	46.572, —	24,27
Fethiye şirket.	55.247, —	26,51	73.927, —	38,52
Türk maadin şirk.	41.526, —	19,93	42.644, —	22,22
Diğerleri	34.952,150	16,77	28.770,700	14,99
Yekün	208.404,950	100,00	191.913,700	100,00

Eti Bankın konjonktür bürosunca tanzim edilen mezkûr listenin tetkikinde görüleceği üzere Türkiye krom ihracatının artmasında başlıca âmil 2,5 sene gibi çok kısa bir maziye sahip olan Eti Bankın şark kromlarını işletmesidir. Şark vilâyetlerinde bir medeniyet ve refah merkezi yaratan bu müessesemizin müteakip senelerde de aynı muvaffakiyetli inkişafını dileriz.

Türkiye umumî maden istihsalâtında bakır ihracatımız üzerinde bir an tevakkufu faydalı görürüz. Uzun seneler atalette kalan bakır madenlerimiz yine tamamen millet malı olan Eti Bankın sermayesi faaliyete geçmiş bulunmaktadır. Bunlardan iki senedenberi işletilen Kuvashan bakır madeni 1937 senesinde yalnız 400 ton ihracat yapmış iken 1938 yılında harice sevkettiğimiz yekûnu 2.488 tonu bulmuştur.

Bu mikdar da Kuvashan bakır madeninin tam bir kapasite ile çalışmasına tekabül etmektedir. İlk nazarda ehemmiyetli görülmiyecek kadar basit bir maden faaliyeti telakki edilecek bu hâdisenin iç yüzü tetkik edilirse göğsümüzü kabartacak bir hakikatle karşılarız.

Bu madenin işletme imtiyazı ecnebi bit şirkete verilmişti. Hiç bir sene tam istihsal kabiliyeti ile bu madenden ihracat imkânını temin edemiyen mezkûr şirket Türkiye hükümetinin himayelerine rağmen bir müddet sonra da madenin faaliyetini tatil etmek mecburiyetinde kalmıştı. Mevzu sermayesini nazarı dikkate almayacak kadar zararlı görmesi neticesi terk edilen Kuvaşhan bakırlarının, Türkiye Cumhuriyeti Hükümeti dünya bakır piyasasının da müsaadesizliğine ve istikrarlılığına rağmen Artvin vilâyetindeki ekonomik tesirlerini gözönüne alarak işletilme karar ve memleket menafii namına kurulan Eti Banka lâzımgelen kat' i direktiflerini vermişti.

Tamamen tahrip edilmiş olan maden tesisatını kısa bir zamanda yenilleyen Eti Bank madeni faaliyete geçirerek 1938 de blâncosunu 59 bin lirayı aşan bir kârla kapatmış bulunmaktadır. Bu kârın bu kadar mütevaziane olmasında esas sebep gerek amortisman gerekse faiz vesair hesaplarında işletme muhasebesinin maden lehine fazla müsamahakâr olmasındandır. Aksi takdirde, yani sipekülâtif bir emel takip eden şirket elinde bu kâr daha çok artabilirdi.

Şunu ilâve edelim ki : 1938 yılını kârla kapatan Eti Bank Kuvaşhan işletmesinin bakır satışlarında baz olan Londra borsasının kaydettiği en yüksek standard bakır fiyatı 49. 6/10 1/2. ve en aşağı fiyat da 32.11/3 İngiliz lirasıdır. Senelik vasatı standard bakır fiyatı 40. 14/11 , stettindir. Bir İngiliz lirasının altına nazaran sukut nisbeti % = 59,3 olduğuna göre 1 ton vasatı bakır fiyatı 24. 2/9 3/5 altın sterlingdir.

Halbuki, zararına tahammül edemiyerek ecnebi şirketin madeni terk ettiği yıl Londra borsasının bakıra verdiği kıymet takriben 60-65 altın İngiliz lirasıdır. Sülüsüne yaklaşan fiyat farkı olmasına rağmen bu işletmemizin blâncosunu kârla kapatması da istisgar edilmeyecek bir muvaffakiyettir.

Artvin vilâyeti Kuvaşhan madeninden bahsederken Murgul bakır madeni İşlerme tesisatına bu sene zarfında başladığını rasyonel bir şekilde bu madenimizde istismar etmek üzere hummalı bir faaliyetle tesisat devrine geçildiğini bu satırlarda memnuniyetle kâzederiz.

1936 senesindenberi ecnebi hisseleri de satın alınarak Eti Banka devredilen ve bu suretle tamamen Türk sermayesine intikal eden Ergani bakır şirketi de kısa zamanda tesisatını ikmal ederek 1939 senesi martının 21 inci gününü İstihsal ettiği 14 ton standart tip saf bakırla faaliyete mübaşeret etti. Bu madeni- mizin de bu sene bakır istihsal ve ihracatımız dış satışlarımızda mühim bir yer alacağını söyleyebiliriz.

Türkiye maden istihsalâtında yeni olarak yer olan madenlerimizden biri de demir cevheridir. 20,360 ton gibi şimdilik büyük bir yükün arz etmiyen miktar gelecek senelerde memleket demir sanayiini karşılayacak kadar yükseleceği ve hattâ ihracat imkânları derpis edileceği şüpheşizdir,

Erganinin umumi görünüşü



Diđer madenlerimizin istihsal vaziyetlerine gelince; Dünya maden piyasındaki durgunluęa raęmen inkişafa müsait bir safha arzettięi istisalat levhamızdaki aderletin belagatile sabittir.