

Umumi Maden Durumu

Türkiye:

Türkiye Cumhuriyeti sağlam adımlarla bir takvim yılını daha aştı. Bir kaç sene evvel kâğıt üstünde resimlerini gördüğümüz fabrikalar bugün yurdumuzun bir çok yerlerinde imar tecellilerinin temeli olmuştur; artık millî refah, istikbalimizin hakkıdır.

Esatiri hurafeler şark kabiliyetini kul ve kol kuvveti üstünde tanıttırmamıştı. Halbuki ince ve ağır endüstri güçlüklerinin iktihamını son zamanların bütün dünyaya yaydığı zorluklar bile geciktirmedi. Türk azim ve zekâsının mahsulü olarak son yıl ekonomi bilançomuzu hülâsalandırarak sözleri, içinden seçmeden alınmış bir kaç misal ile tevsik edelim:

Şeker sanayiimiz kökleşen bir melekeye sahip rakiplerinin üstünde bir kudret ve salâhiyet gösterdi. Kâğıt sanayiimiz kuruldu; son alınan tedbirlerle memleket ihtiyacını karşılayacak kadar olgunlaşıyor. Demir sanayi de kurulmak üzere.. Bu ağır işin yükü - muhalif kanaatlara rağmen - zamanla çok hafifleyecektir. Diğerlerindeki muvaffakiyetimiz buna en büyük şahittir.

Esasen yıllık bilançomuzda memleket ekonomisini bu üç cepheden görmeli: yapılmış, yapılmakta ve yapılacak olan.

Sanayileşmede iki ayrı çalışma plânına sığdırılan bu muazzam işlerin tatbiki zaman mefhumu ile de karşılaştınca makineleşmiş

hızı bilgili gözler çabuk sezer. Bu hızla yakın bir atide, imâle muhtaç iptidaî maddelerimizin hemen hepsi, yabancı pazarlarda değil, kendi fabrikalarımızda değerlendirilecektir.

Şu kısa ve umumî görüşten sonra iptidaî maddelerimizin başında gelen maden cevherlerimizin bu seneki durumunu gözden geçirelim: Yeraltı servetimizin de kıymetlen-dirilmesi için çalışma şeklimizi de üç kısma ayırabiliyoruz. Birincisi: işletilmekte olan madenlerimizden azamî istifade temini; ikincisi servetinin işletmeye müsaitliği tebeyyün etmiş olup atalette bulunanları faaliyete vazı, üçüncüsü de mevcudiyeti zuhurat halinde bulunan madenlerimizin istismar kıymetini ortaya çıkarmak için arama ve istikşaf ameliyeleri.

Maden cevherlerimizin dış ticaret bilançosundaki yeri bir yıl öncekinin üstündedir. Henüz bu hususta tam kanaat verecek 1936 yılı istatistikleri toplanmamış ise de fikir edinebilecek rakamlar elimizdedir.

Kömür havzamızda ilk on aylık tuvenan istihsâlimiz 1.985.863 ton olup bundan 1.355.610 tonu satışa çıkarılmış, 545.442 tonunu dış, 810.169 tonunu iç piyasalar istihlâk etmiştir. Bu istihsal satışın aylara nazaran vaziyeti ve müfredatı aşağıki cetvelde görülmektedir:

Aylar	Tuvanen istihsalâtı	Türkiye			Ecnebi			Top yekûn
		İhrakiye	Hamule	Yekûn	İhrakiye	Hamule	Yekûn	
2 ncikânun	217,651	5,938	104,735	110,673	6,473	40,857	47,330	158,003
Şubat	205,503	4,375	70,993	75,368	2,884	10,458	13,342	88,710
Mart	165,336	3,839	78,616	82,455	6,706	35,136	41,842	124,297
Nisan	237,915	4,718	67,924	72,642	9,496	76,564	86,060	158,702
Mayıs	232,891	5,885	83,398	89,283	12,829	69,109	81,938	171,221
Naziran	242,821	5,334	69,615	74,949	12,915	68,611	81,526	156,475
Temmuz	175,753	4,364	70,360	74,724	13,396	65,616	79,012	153,736
Ağustos	164,942	3,332	64,901	68,233	10,877	37,892	48,769	117,002
Eylül	156,129	5,961	68,589	74,550	7,273	37,824	45,097	119,646
1 ncitegrin	186,922	4,841	82,451	87,292	4,174	16,352	20,526	107,818
Yekûn	1,985,863	48,587	761,582	810,169	87,023	458,419	545,442	1,355,610

Önümüzdeki senelerde Zonguldak kömür havzamızın yurt ekonomisinde daha faydalı olabilmesi için Türkiye Cumhuriyeti tarafından atılmış mühim bir hatve vardır: Havzanın mühim bir kısmının ve Zonguldak limanının imtiyazına sahip bulunan Ereğli şirketi bütün tesisatı satın alınmıştır. Her iki tarafı da memnun eden bu müteakıl anlaşmaya göre bedelin tediyesi Türkiye Cumhuriyetinin müstakbel bütçesinde bir yük olarak değil, bilakis memleket ekonomisinde yeni bir ihraç menbaı bulunarak temin edilmiştir: Uç buçuk milyon lira olan umumî bedel on müsavi taksitte ve kömürle ödenecektir. Millî sanayi ve varlıkta ön safı alan kömür madenlerimizin kontrol ve işletme tarzı, rejim politikamıza, ülkümüz çerçevesine girmiş bulunuyor.

Diğer memleketlerde bu sene zarfında kömür madenleri hakkında hükümetlerin yakın alâkasını gösteren tedbirler alınmıştır. Bu meyanda zikredeceklerimizin başında Fransa gelir. Fransa hükümeti, kömür madenciliğini ve sanayiini ecnebi rekabetinden korumak ve aynı zamanda da fiatları müstehlikler lehine makul bir seviyede tutmak

üzere himaye ve kontrolünü artırmıştır. Buna ait kanun layihası tatbika konulmakla Fransa hükümeti kömür ithalât resminde ve kontenjanında tayakkuzunu kısıkanç bir şekilde artırmıştır.

Almanya kömür madenciliğinde hükümet tamamen murakip ve nazım vaziyette olup 1936 senesi zarfında kömür ihraç pirimi olarak bütçe fedakârlığı sekiz yüz milyon mark tahmin edilmektedir [*]. Bu himayeden ötürü dünya kömürçülüğü bahsinde görüleceği üzere - en fazla kömür madenciliği Almanyada inkişaf etmekte, Westfalya havzasına uzaklığına rağmen Mısırdan sonra son zamanlarda Suriye de yeni pazarları arasına karışmaktadır.

Bu sene zarfında Belçika hükümeti de kömür ithalâtına karşı yeni tedbirler almakla beraber ihracatı da primle teşvik etmektedir. Çekoslovakya diğerleri gibi muasır tedbirlere baş vurmaktadır.

İngilterede de kömür madenindeki şahsa ait temettü hisselerinin devlete intikali için esaslı hareketler vardır. Hükümetin bu

[*] Schweizer Konsumverein, Bazel 15 Ağustos 1936

temayülünü umumî efkâr çok müsait karşılamakta, hatta "The Colliery Guardian,, mecmuası 31/7/936 tarihli nüshasında "Bunu yalnız hazineye yeni bir varidat temin edecek muvazaa değil, madencilik tarihinde bir inkilâp,, olarak karşılamakta ve alkışlamaktadır.

Şu vaziyet gösteriyor ki, Avrupa maden sanayiinin devlet tarafından murakabe ve tedviri usulü başlangıç olarak kömür madenleri üzerinde tatbik edilmektedir.

Taş kömürcülüğümüzle beraber linyit kömürlerimizin istihsâl ve istihlâki artması için de Türkiye Cumhuriyeti esaslı tedbirler almaktadır. Son sene zarfında M.T.A. Enstitüsü tarafından aranarak değeri tesbit ve millî servetimiz arasına kıymetli bir hazine olarak ilâve edilen Kütahya linyit havzası hükümetin düşüncelerine en açık bir örnektir. Ana yurdun her bucağında rastlanan bu madenlerimiz sanayileşmemize de hem mühim bir fayda ve âmil, hem de güzelliği ve serveti olan orman tahribine katî bir mani tenkil edecektir.

Kömürlerimizden sonra, yurt ekonomisinde ön safta yeri krom cevherlerimiz almaktadır. 1935 yılında dış piyasaya krom ihracatımız 150.000 tonu aşmış idi. 1936 senesinde ise krom ihracatımızın gelişmesine şahit oluyoruz.

1936 yılının ilk dokuz ayına kadar takriben 2.169.419 liralık döviz geliri temin eden 114.005 ton ihracat yapılabildiği görülmüştür. 1935 yılında aynı aylara tekabül eden ihracat miktarı 93.496 tondur; yani bir yıl öncekine nazaran tahminen % 22 fazladır. 1936 yılı dokuz aylık krom satışımızın mahallerini sırasile yazıyoruz:

37.767 ton Almanyaya, 27.671 ton işvece, 12.884 ton Fransaya, 8128 ton Amerikaya, 4.875 ton İtalyaya, 3.302 ton Hollandaya, 1.016 ton İngiltereye, 18.363 diğer memleketleredir.

Bu seneki ihracata M.T.A. Enstitüsü tarafından etüdü yapılarak Eti Bank'a devredilen Erganinin yirmi kilometre şarkı şif-

malisinde Guleman mevkiindeki krom madenimiz de dahil olmuştur. Bu maden bu bu yılın ortalarına doğru ilk faaliyete geçtiğinde tam verimi ile çalışmamış ise de, bugüne kadar takriben on bin tona yaklaşan sevkiyatımızdaki tenoru % 50 nin fevkindedir. 1937 yılında demiryoluna havaî hatla bağlanan bu iyi cinsli servet kaynağımızın ihracat miktarı 50.000 tonun üstünde olacağını söylemek mütevazî bir tahmindir. Müteakip senelerde ise Türkiye kromculuğunun tam inkişafını bulacağını iddia da bugünkü hızımızın tabîî neticesidir.

Dünya krom ihtiyacı ve istihlâki gün geçtikçe artmaktadır. Demir ve harp sanayiinin lâzımı olan bu maddeye sahip olmayan bazı memleketlerin - katî ihtiyaca rağmen - döviz tediyatına mani olmak üzere sarfiyatı kontrol ve tahdit ettiğini görüyoruz. Bu hususta ön ayak olan memleket Almanyadır. Almanya resmî gazetesininin 24-11-936 tarih ve No. 274 nüshasından neşredilen (überwachungsstelle für unedle metalle) dairesinin 19-11-939 tarihli emirnamesini taşıyan bir karar ile, nikelaj ve kromaj işi tamamen tahdit edilmektedir. Vakıa bazı ihracat işlerine istisnâ ve hususî müsaadeler verilmekte ise de, ciddî bir inkişaf gösteren Almanya için bu tahdidin millî iktisadî muvazenede matlup mu veya zimmet mi kaydedeceğini zaman gösterecektir.

Türkiye krom istihsalatının artışı, dünya krom müstehliklerine bağlı ise de Türkiye Cumhuriyetinin millî sanayi ve geliri temin ederken istihsalle beraber istihlâki de göz önünden uzak tutmadığı tabiidir. Binaenaleyh: memleketimizde demir sanayii kurulurken «ferro kroma» da bir mevki verilmesi müstebad değildir.

Diğer işleyen madenlerimizden 1936 yılı zarfında takriben 7000 ton kadar kurşun, 18.000 ton kadarda çinko konsantre cevher ihracatımız olacağını sihata karip tahmin ile ilâve edebiliyoruz. Bundan başka dahilî sarfiyat karşılayan 1000 ton kadar Anamur madeninden külçe kurşun istihsali temin edilmiştir.

Diğer ikinci derece madenler hakkında bir mukayese yapmağı gelecek nüshalarımızda katî rakamların toplanmasına terkederek bu sene zarfında yeniden işletmeye konan madenlerimizden de kısaca bahsedelim: Eti Bank'ın Guleman mevkiindeki krom madenini işletmek için "Şark Kromları Türk Anonim Şirketi,, kurulduktan başka Artvin vilâyetindeki Kvarshane bakır madeninden saf bakır istihsâli ve ihracı için hummalı faaliyet sarfedilmiştir. Senelerden beri metruk olan bu maden dahilinin tathir ve tanzimi ve tesisat noksanlarının itmami pek az bir zamana bağı olup 1937 yılı mayıs aylarında külçe bakır elde edileceğı çalışma hesaplarından anlaşılmaktadır. Ergani cevherinin de önümüzdeki senelerde ihracat listemizde yer alması için tesisatı ihzar ve ikmal edilmektedir.

Memleketin gömülühazinesini meydana, çıkarmak, kıymetlendirmek için sistematik bir çalışma programı takip eden Maden Tetkik ve Arama Enstitüsü, faaliyetini gün geçtikçe genişletmekte, ve şimdiden yurt ekonomisinde müsmir neticelerini vermek-

tedir. Bu meyanda zikredeceğimiz madenlerin başında Guleman krom madeni, Kvarshae bakırı gelmekte olup bu iki maden bilhassa 1937 yılı yurdumuz iktisadî bilançosunda mühim bir yer alacağına şüphe edilemez. Kütahya linyit havzasında Enstitünün etüt ve aramaları neticesinde bulunduğu servet menbaı millî varlığımızda küçültülemez bir yekündür.

Türkiye Cumhuriyeti bu servet menbaını plânlaşan sanayiinde bir enerji kaynağı olarak göz önünde tutmaktadır. Maden Enstitüsü kendisine vazife olarak verilen yeraltı hazinelerimizin envanterini tanzim ederken sistematik bir program takip etmektedir. İlk etütlerde müsait emarelerle aramaya değer görünenler de ehemmiyetleri sırasile, arama ameliyatına başlamaktadır. Şimdiye kadar ihmal edilen bu mühim ve güç mevzuun tahakkuku için 1935 yılı haziranından 1936 yılı haziranına kadar çalışma tarzı ve neticelerini görmek için, M. T. A. enstitüsünün bir yıllık teknik plançosunu tetkik etmek kâfidir.

M. T. A.

M.T.A. Enstitüsü ilkçalışma yılının teknik bilançosu

M.T.A. Enstitüsünün bir yıllık çalışma tarzını ve neticelerini gösteren liste ve haritaların tetkikinden evvel aşağıdaki satırlarla vaziyeti izah etmeyi faydalı buluyoruz.

Bir maden yatağını zahire çıkarmak için iki ameliyeye ihtiyaç vardır: Birincisi istikşaf, ikincisi arama ameliyesidir.

İstikşaftan maksat saha üzerinde, fakat hiç bir fiylî ameliyat ve hafriyata ihtiyaç hasıl etmeyen jeolojik etütlerdir. Her hangi bir madenin kıymetini tesbit için evvel emirde istikşaf mahiyetinde bir tetkike ihtiyaç vardır. Gerek resmî kayıt ve gerekse istihbara istinat eden memleketimizin muhtelif mıntakalarında mevcut maden tezahüratını metodik bir surette bu gibi istikşafa tâbi tutmak Enstitümüzce usul ittihaz edilmiştir. Bu işle de şu muhtelif neticelere varılmaktadır:

1 — Maden tezahürü hiç bir suretle jeolojik bir ehemmiyeti haiz olmayıp tamamiyle arızî bir mahiyet gösterdiğinden, her hangi bir arama ameliyesinin ve tetkikin derinleştirilmesi fuzulî görülüp, mevzu harici kalanlar.

2 — Görülen tezahür müsait olmakla beraber, az ihtimalle de olsa birinciye nazaran ümitvâr kısımları görülüp,

fakat diğer zengin emare gösterenlere nazaran ancak uzak bir atide arama mevzuu olacaklar.

3 — ikinciye nazaran daha müsait bir teşekkül ve yatak arzeden arama vaziyetleri ve masrafları noktai nazarından aramaları münasip bir fırsata ve gelecek senelerin iş programına terkedilecekler.

4 — istikşaf neticesinde müsait emareler gösterip masraf imkânı temin edildikçe hafriyata tâbi tutulan tezahürler.

Şu yukarki esaslar dahilinde memleketimiz maden tezahürleri tetkik ve tasnif edilmekte ve bunların fişleri tanzim ile hem bu günün, hemde müstakbel neslin çalışma mevzuları sistematik bir şekilde şimdiden hazırlanmaktadır.

Arama ameliyesine gelince: Maden tezahürünün işletmeye takaddüm etmesi icap eden cevher tonaj miktarının ve ayarının tesbitine matuf hafriyat ve katî etütlerdir, istikşaf bahsinde son zümrede gösterilen madenler ehemmiyeti sırasile bu ameliyeye tâbi tutılmaktadır. Arama ameliyeleri de şu üç neticeye bağlanır:

1 — Ekonomik işletmeye salih cevher ne kemiyeten, ne de keyfiyeten mevcut değildir.

2 — Bugünkü iktisadî şeraite nazaran rantabl şekilde işletmeye imkân görülmeyip, iktisadî şartların tebeddülüne kadar şimdilik işletmeden sarfı nazar edilmesi icap edenlerdir.

3 — Arama ameliyesi neticesinde memleket iktisadında faydalı bir surette işletme-

sine imkân görülerek katî etütleri, Eti Bank tarafından işletilmek üzere, vekâlete verilen madenlerdir.

İşte bu esas dahilinde Maden Tetkik ve Arama Enstitüsünün bir senelik çalışmasını gösteren liste ve harita tanzim edilerek yazımızın sonuna eklenmiştir.

BİLUMUM MADENLERİN ARAMALARI VE KATİ ETÜTLERİ

Mevkii	Vilâyet ve kaza	Cevher	Cevheryatağının tipi	Mahallî şerait	Mütalea
1. Morgül	Artvin, Borçka	Bakır	Hidrotermal (Lentille)	Hopaya 63 km. Rakım 1185	Arma ameliyatı ve kat'î etütleri devam etmektedir.
2. Kvarshan	Artvin, Merkez	»	» »	Hopaya 55 km. Rakım 900	Arma ameliyatı ve kat'î etütleri bitmiş: işletmeye devredilmiştir.
3. Keban	Elâziz, Keban	Kurşun-Çinko	Kontakt hidrotermal	Elâziz demiryoluna 50 km. mesafede	Arama ameliyatı devam etmektedir.
4. Bolgardağ	Niğde, Ulukışla	»	Hidrotermal (gite de substitution)	Demiryoluna hava yoluna 8 km. ve oradan Mersine 100 km. Rakım 1880-2400.	» » »
5. Gümüş-hacıköy	Amasya, Gümüş-hacıköy	»	Kontakt hidrotermal (metazomatik)	Samsun - Sivas demiryoluna 40 km. ve oradan Samsuna 85 km. Rakım 790.	» » »
6. Kirazlı-yayla	Bursa, İznik	Kurşun-Çinko-Bakır	Filon (hidrotermal)	Gemlikten 55 km. Rakım 750.	Arama ameliyatı ve işletmeye imkân görülmemiştir.
7. Guleman	Elâziz, Ergani	Krom	Magmatik	Erganiden 20 km. Rakım 1260.	Arama ameliyatı ve kat'î etütleri bitmiş: işletmeye devredilmiştir.
8. Göynük	Kütahya, Gediz	Antimuan	Kontakt	Uşak demiryoluna 45 km.	Arama ameliyatı ve kat'î etütleri devam etmektedir.
9. Azdavay	Kastamonu, Daday	Taşkömür		Karabük demiryolu istasyonundan 105 km. Arazi az arızalı.	» » »
10. Karafasıl	» »	»		Karabük demiryolu istasyonundan 80 km.	» » »
11. Basbirin	Mardin, Midyat	Petrol		Demiryoluna 150 km. 17 km. mesafeden su borularla getirilmiştir.	Arama ameliyatı bitmiş: işletmeye imkân görülmemiştir.
12. Mürefte	Tekirdağ, Şarköy	»		Müreftenin 1 km. şimali şarkisinde. Rakım 70.	Arama ameliyatı ve kat'î etütleri devam etmektedir.

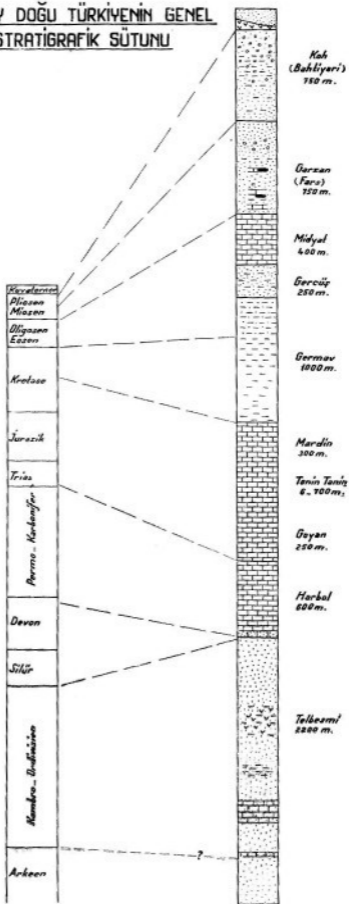
KÖMÜRLER VE BİTÜMLÜ ŞİSTLER İSTİKŞAFLARI

Mevki	Vilâyet ve kaza	Cevher	Mahallî şerait	Mütalea
1. Söğütözü	Kastamonu	Taşkömür	Karabük istasyonundan 140 km. Arazi çok arızalı.	Münasip bir zamana taliken tetkike değer görülmüştür.
2. Haymana	Ankara, Haymana	Linyit	Ankaraya 45 km. Nakliyatı müsait, su var, ağaç yok.	İlk fırsatta aramaya değer görülmüştür
3. Hatunsuyu	Malatya, Merkez	»	Malatyanın hemen yakınında, arazi oldukça düz, nakliyata müsait.	» » »
4. Vazıldan	Sivas, Divriği	»	Divriğin 25 km. cenubugarbisinde. Rakım 2200	Münasip bir zamana taliken tetkike değer görülmüştür.
5. Gemerek	Sivas, Şarkışla	»		Ancak uzun bir istikbalde tetkik mevzuu olabilir.
6. Bahçecik	Sivas, Hafik	»	Hafığın 10 km. şimalişarkisinde.	» » »
7. Hudura	Gümüşhane, Merkez]	»	Gümüşhaneye havadan 1 km. Yol ile 10- km. mesafede. Rakım 2200.	» » »
8. Odaköy	Balıkesir, Dursun bey	»		Değersiz görülmüştür.
9. Umurlar	» »	»		» »
10. Aşağımusalar	» »	»		» »
11. Gökköy	Balıkesir, Merkez	»		» »
12. Şapçı	Kütahya Tavşanlı	»		» »
13. Demirli	» »	»	Demiryolu civarında.	» »
14. Bucuk	Ankara, Zir	»		» »
15. Çimilti	Sivas, Hafik	»	Köyün 2 km. şimalinde.	» »
16. Şehristan	Sivas, Merkez	»		» »
17. Kızılcağışla	Sivas, Hafik	»	Köyün 3 km. cenubunda.	» »
18. Karagöl	Sivas, Kangal	Linyit	Demiryolu üzerinde.	Değersiz görülmüştür
19. Akçakale	Diyarbakir, Osmaniye	»	Köyün 4 km. şimalişarkisinde.	» »
20. Hallo	» »	»		» »
21. Hasançeşlebi	Malatya, Hakimhan	»	Malatya'ya 100 km. Demiryolunun 4 km. cenubunda.	» »
22. Kılavuzlu	Maraş, Merkez	»		» »
23. Çamsakallı	» »	»		» »
24. Bulanıkköy	» »	»		» »
25. Bertiz	» »	»		» »
26. Yumurtalık	Adana, Ceyhan	»		» »
27. Kopdağ	Gümüşhane, Bayburt	»	Bayburta 37 km. Şose üzerinde.	» »
28. Pige	» »	»	Ortuği çayının Çoruh vadisine birleştiği yerde. Rakım 1420.	» »
29. Vavukdağ	» »	»	Trabzon - Erzurum yolu üzerinde.	» »
30. Şingâh	» »	»	Bayburtun 3 km. şimalişarkisinde. Kosedan 1 km.	» »
31. Hacıahmetler	Bolu, Gerede	Bitümlü şist	Bolunun 40 km. şimalişarkisinde. Denizden 70 km. Ankara-Zonguldak demiryoluna 70 km. Arazi oldukça arızalı ve dağlık. Su ve ağaç boldur. Rakım 600-800.	İlk fırsatta aramaya değer görülmüştür.
32. Ulukışla	Niğde, Ulukışla	»	Ulukışladan 10 km. Demiryoluna 5 km. Rakım 1480 Dağlık.	Münasip bir zamana taliken tetkike değer görülmüştür.
33. Bahçecik	İzmit, Merkez	»	Izmit Körfezinin cenubuşarkisinde	Değersiz görülmüştür.

PETROL VE MÜŞTEKATI İSTİKŞAFLARI

Mevki	Vilâlet ve kaza	Maden	Mahallî şerait	Mütalea
1. Adana	Adana, Merkez	Petrol	Adana şehri bu sahanın merkezindedir. Demiryolu ve şose mevcuttur. Arazi düzdür.	İlk fırsatta aramaya değer görülmüştür. (Jeofizik istikşafi yapılmaktadır.)
2. Gercüş	Mardin, Gercüş	»	Bu saha Mardinin 100 şark ve şimalinde ve Basbirin sondaj kuyusuna 45 km. mesafede. Garp ve şimalinde uzanır, nakliyat güçtür.	İlk fırsatta aramaya değer görülmüştür.
3. Keşan - Uzunköprü, Anafartalar-Arıburnu	Edirne Çanakkale	»	Arazi nisbeten düz ve örtülü.	» » »
4. Gaziantep	Gaziantep, Merkez	»	Fevzipaşa - Elâziz demiryolu bu sahanın şimaligarbisinden, Nuseybin demiryolu da cenubundan geçer. Mıntaka az arızalı, yollar müsait	Münasip bir zamana taliken tetkike değer görülmüştür.
5. Urfa	Urfa, Merkez	»	Demiryolu bu sahanın cenubundan geçer, arazi oldukça düzdür.	» » »
6. Orhaneli	Bursa, Orhaneli	»		Değersiz görülmüştür.
7. Kütahya	Kütahya, Gediz	»		» »
8. Ayvalık	Balıkesir, Ayvalık	»		» »
9. Akhisar	Manisa, Akhisar	»		» »
10. Hakâri	Hakâri, Merkez	»	Irak hududu boyunca, gayet müşkül ve sarp arazi.	İstikşafa devam edilmektedir.
11. Raman	Siirt, Beşiri	»		» » »
12. Bikat	Siirt, Eruh	»		» » »
13. Korzot	Van, Muradiye	»		» » »
14. İç Trakya	Tekirdağ ve Kırklareli	»	Muskaryaylanın 4 km. garbinde, denizden 15 km. , çok arızalı dağlık arazi. Rakım 1350.	Münasip bir zamana taliken tetkike değer görülmüştür.
15. Muskaryayla	Antaly, Finike	Asfalt		
16. İnegöl	Bursa, inegöl	»	İnegölün 6 km. cenubunda, sarp arazi. Rakım 370.	Ancak uzak bir istikbalde tetkik mevzuu olabilir.

GÜNEY DOĞU TÜRKİYENİN GENEL STRATİGRAFİK SÜTUNU



İŞARETLER

ARAMALAR

- Arama ameliyatı ve kat'î etütleri devam etmektedir.
- Arama ameliyatı ve kat'î etütleri bitmiş işletmeğe devredilmiştir.
- Arama ameliyatı bitmiş işletmeğe imkân görülmemiştir.

İSTİKŞAFLAR

- İstikşafa devam edilmektedir
- İlk fırsatta aramağa değer görülmüştür
- Münasip bir zamana talikan tetkike değer görülmüştür
- Ancak uzak bir istikbalde tetkik mevzuu olabilir
- Değersiz görülmüştür.

MADENLER

- Demir
- Bakır
- Kurşun ve Çinko
- ◐ Krom
- ◑ Antimuan
- ◒ Arsenik
- ◓ Molibden
- ◔ Civa
- ◕ Mağnezit
- ◖ Amiant
- ◗ Taş kömürü
- ◘ Linyit
- ◙ Bitümlü Şist
- ◎ Petrol
- ⊕ Asfalt

ARAMALAR VE KAT'I ETÜTLER (1.6.1935-1.6.1936)

